



Serie 75.IPH3*

Smart Wi-Fi Kits

Manuale
Prima installazione

Introduzione

Questo manuale è destinato ai kit Wi-Fi Life serie 75.IPH3* a due e a quattro canali, che hanno anche la possibilità tramite le telecamere aggiuntive 75.IPH3T0*

Il presente manuale potrà essere aggiornato senza preavviso in funzione dell'evoluzione del prodotto.

Informazioni di sicurezza

1. E' consigliabile modificare subito la password di default appena eseguita l'installazione del prodotto.
2. Non installare l'apparechio sotto la luce diretta o vicini a fonti di calore
3. Non installare in luoghi umidi o pieni di polvere.
4. Posizionare il DVR in un luogo stabile per prevenire la caduta del prodotto.
5. Non far cadere liquidi sul dispositivo, quindi evitare di posizionare contenitori con essi nei pressi o sopra il DVR stesso.
6. Installare il DVR in un luogo ben ventilato e non ostruire le prese di areazione.
7. Utilizzare il dispositivo all'interno dei range di temperature ed umidità di esercizio

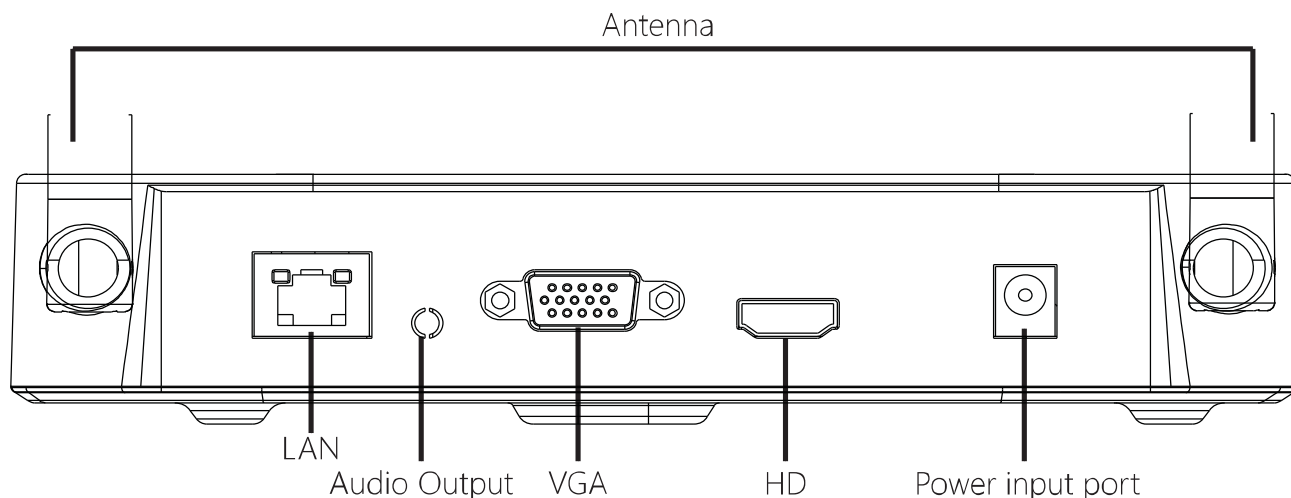
Avvertenze

Si prega di prestare attenzione alle seguenti raccomandazioni:

1. Se l'installazione o l'uso delle apparecchiature non è strettamente conforme ai suoi requisiti e il prodotto viene danneggiato per uno dei seguenti motivi, la nostra azienda non sarà responsabile per eventuali lesioni personali o danni alla proprietà dell'utente o di terzi.
2. La nostra azienda non garantisce l'attrezzatura per scopi speciali o l'uso in alcun modo esplicito o implicito. Questa apparecchiatura non deve essere utilizzata per apparecchiature mediche / di sicurezza o altri prodotti che possono causare rischi per la vita e lesioni personali o usi pericolosi di armi di distruzione di massa, armi biologiche e chimiche, esplosioni nucleari e qualsiasi uso non sicuro dell'energia nucleare o contrario a scopi umanitari . Eventuali perdite o responsabilità derivanti da tale uso sono a carico dell'utente.
3. Questa apparecchiatura è in grado di percepire eventuali accessi illegali ma non può evitare i problemi che da esso possono derivare. Si prega di prendere le precauzioni necessarie.+
4. L'azienda non è responsabile per danni consequenziali, accidentali, speciali o punitivi, richieste, perdite di dati e perdite di documenti. Nella misura massima consentita dalla legge, la nostra responsabilità per il risarcimento non deve superare l'importo pagato dall'utente al momento dell'acquisto di questo prodotto.

Descrizione prodotto

LAN, Audio Output, VGA, HD, Power input port, Antenna.



Nota: le immagini di questo manuale sono solo indicative, possono non essere uguali alla realtà.

Guida rapida del Kit Wi-Fi

Il Kit WI-FI, non necessita di cablaggi, non ha bisogno di particolari configurazioni, facile installazione, plug and play, la comunicazione wireless utilizza user password automatiche con un meccanismo di generazione automatica che ne garantisce la sicurezza. I codici sono stati accoppiati dalla fabbrica nel caso ESSID e la password venga cambiata, sarà necessario riabbinare le telecamere.

1. Installazione HDD.

Assicurarsi che il dispositivo non si alimenti. Strumenti: cacciavite a croce.

Nota: Utilizzare hard disk professionali consigliati dal fornitore.

(1) Svitare le viti laterali e posteriori e togliere il coperchio.



(2) Collegare l'HDD alla scheda madre tramite il cavo dati e quello di alimentazione.



(3) Allineare come in figura e avvitare le viti che si trovano nella confezione, per bloccarlo.



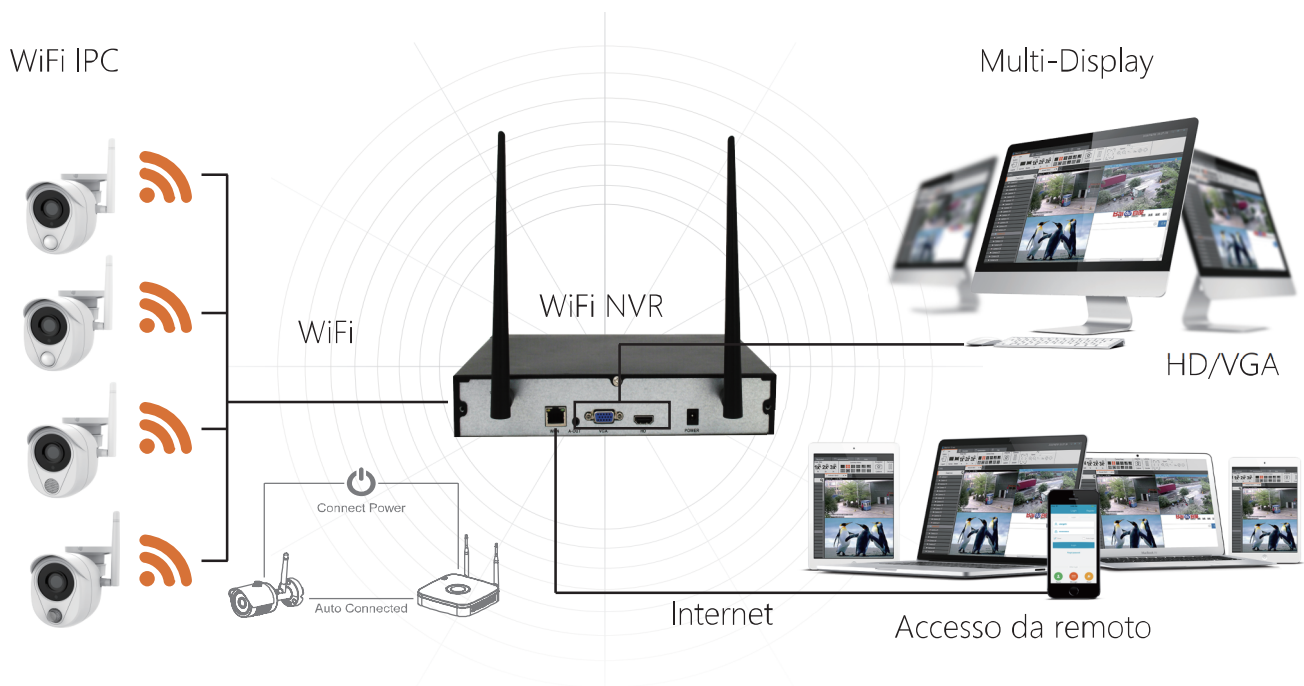
(4) Installare la copertura con le viti prima svitate.



2. Funzionamento

Collegare l'NVR al monitor, accendere tutti i dispositivi, non è necessario alcuna configurazione, il sistema si accoppia automaticamente. Quando tutte le telecamere appariranno sul display, il dispositivo funzionerà normalmente si potrà procedere la passaggio successivo.

Nota: Assicurarsi che l'uscita video NVR e l'ingresso monitor siano stati collegati. Utilizzare l'alimentatore in dotazione nella confezione per evitare che l'NVR si danneggi.



3. Regolazione dell'antenna:

L'antenna NVR trasmette segnali all'ambiente circostante. Quando l'NVR e l'antenna IPC sono alla stessa altezza e paralleli tra loro, l'effetto è ottimale. Se l'NVR non può avere la stessa altezza, l'antenna IPC deve essere tangente alla sfera con il centro dell'NVR (Figura 1, Figura 2-2). Non lasciare che l'antenna punti direttamente verso l'NVR (Figura 2-1), vedi figura per comprendere come deve essere posizionata correttamente.

Installazione Ideale

Corretta

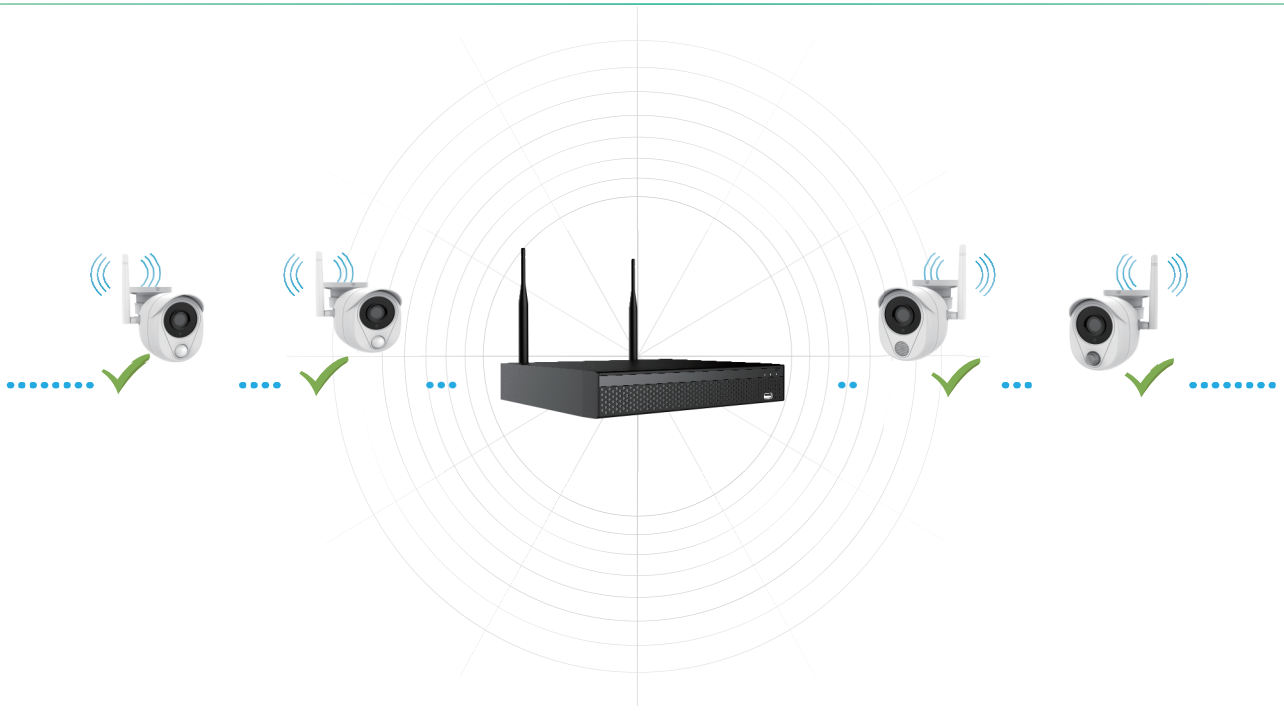


Figure 1

Non Corretta

Corretta

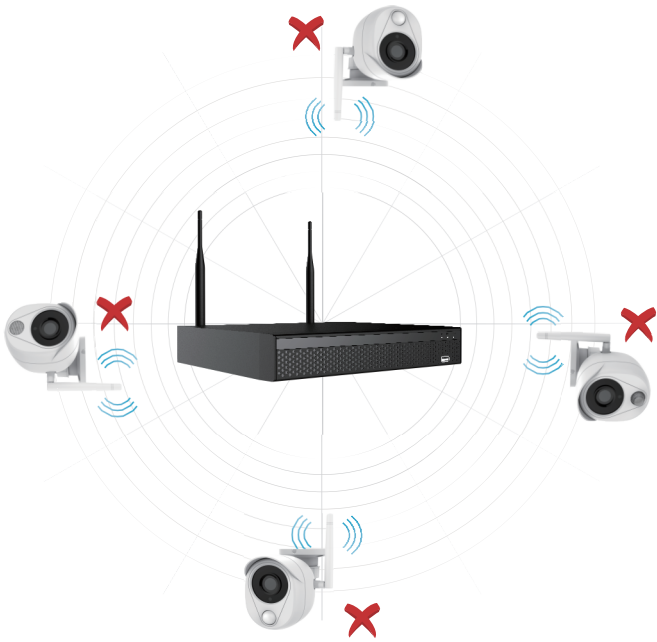


Figure 2-1

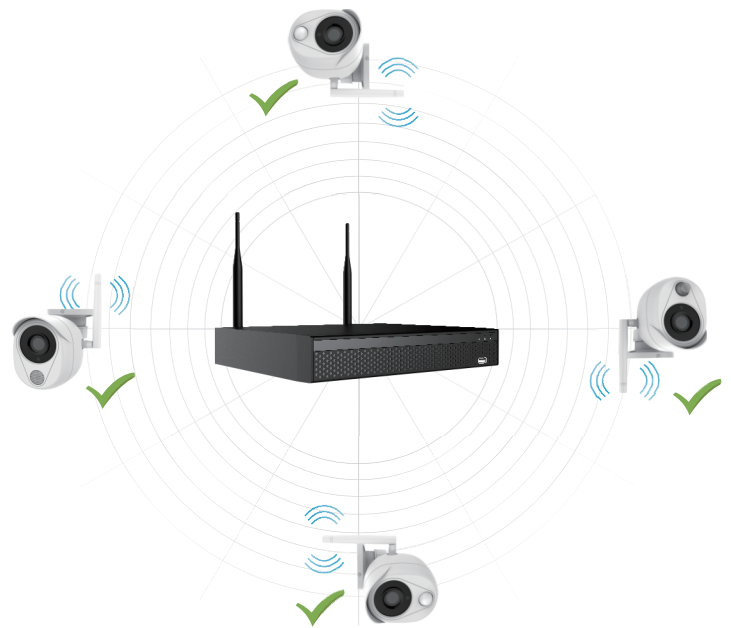
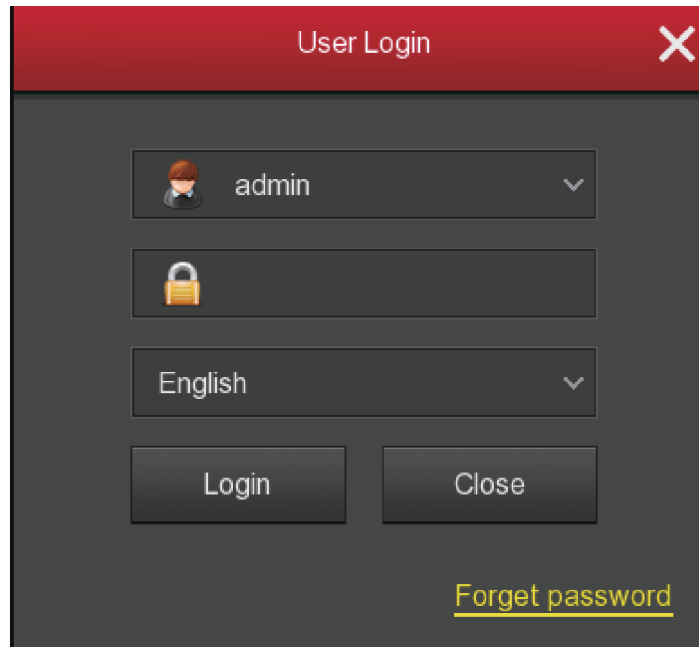


Figure 2-2

Login

Avviare l'NVR, fare clic con il tasto destro del mouse sul desktop e accedere all'interfaccia User login. Inserire user name e password.

Di default user name : "admin" ; password : "12345".



Menu Anteprima

Accedere al menu anteprima dopo l'avvio del dispositivo. Il menu Anteprima include la data e ora del sistema, nome del canale. Fare doppio clic con il tasto sinistro del mouse per passare da multi-schermo a schermo intero.

Menu

1. Accedi menu

fare clic con il tasto destro del mouse per aprire il menu scelta rapida.

Selezionare **【Menu】** , per accedere all'interfaccia menu

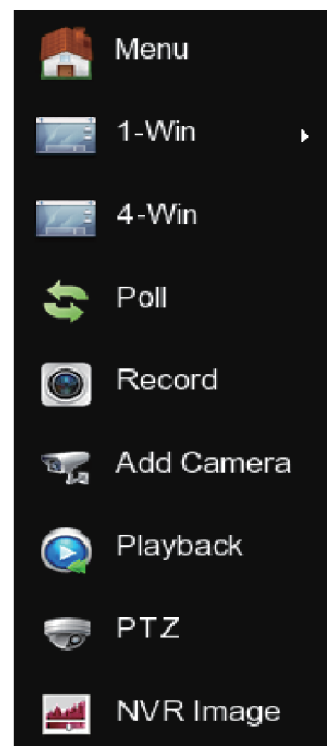
Selezionare **【Playback】** , per accedere all'interfaccia riproduzione

Selezionare **【Record】** , per accedere all'interfaccia registrazione

2. Uscita menu

Esci dalla modalità menu

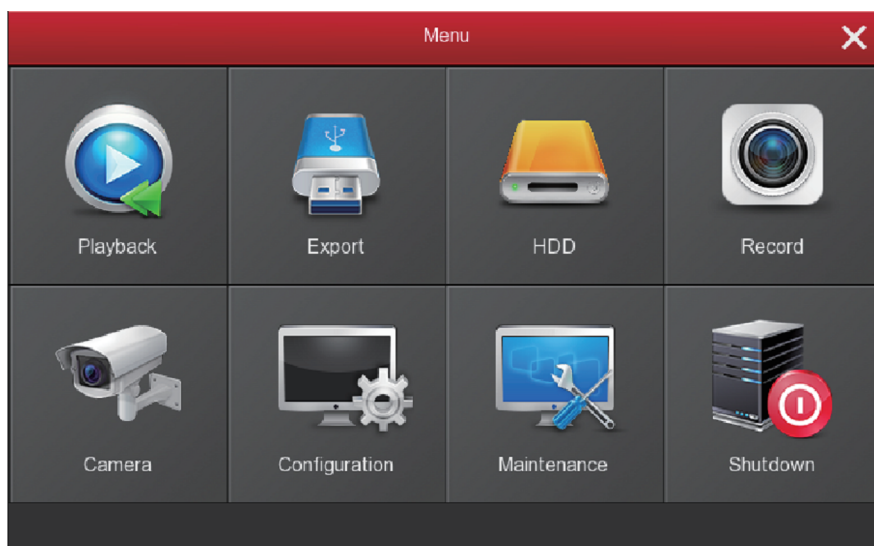
Fare clic con il tasto destro per uscire dalla modalità menu. Nella modalità menu, fare clic con il tasto destro per tornare al menu precedente (valido anche per altri menu).



Menu Principale

Fare clic con il tasto destro del mouse sul menu di scelta rapida, il menu è composto dalle seguenti tre parti:

- Modalità anteprima: seleziona la modalità anteprima nella barra dei menu che ti piace.
- Modalità menu di scelta rapida: sono disponibili vista, registrazione , Aggiungi videocamera, immagine NVR, è possibile fare clic e immettere menu corrispondente direttamente.
- Menu principale: contiene **【Riproduzione】** , **【Esporta】** , **【HDD】** , **【Registrazione】** , **【Videocamera】** , **【Configurazione】** , **【Manutenzione】** , **【Spegnimento】** .



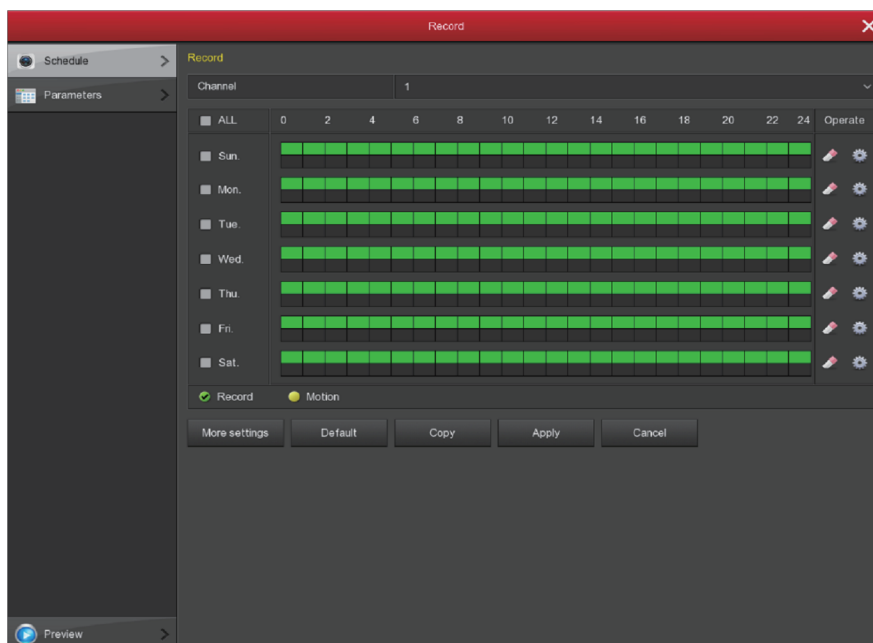
Impostazioni di registrazione

1. Formattazione HDD. Assicurarsi che l'hard disk sia rilevato e funzioni correttamente.

Per poter abilitare la registrazione effettuare la formattazione dello stesso all'interno del menu HDD.

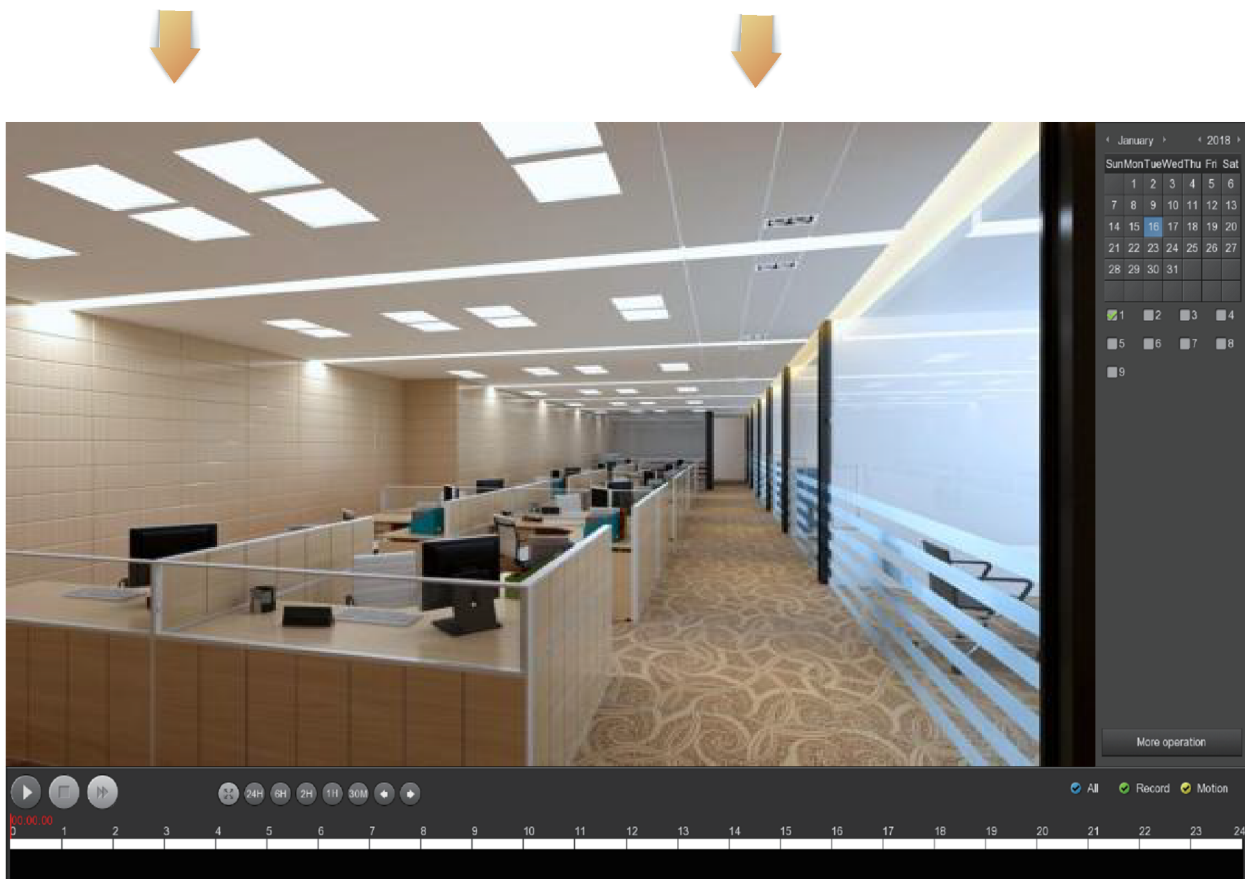
2. Accedere all'interfaccia "Registra" per impostare la registrazione dal menu di scelta rapida "Registra" o dal menu principale "Registra". Di default tutti i canali sono in registrazione 24 ore al giorno.

3. Motion Detection , abilitare "Motion" per attivare la registrazione solo in motion. Se la registrazione normale e la registrazione in movimento sono sovrapposte, le registrazioni in movimento saranno rilevate ed evidenziate sulla barra di riproduzione.



Riproduzione

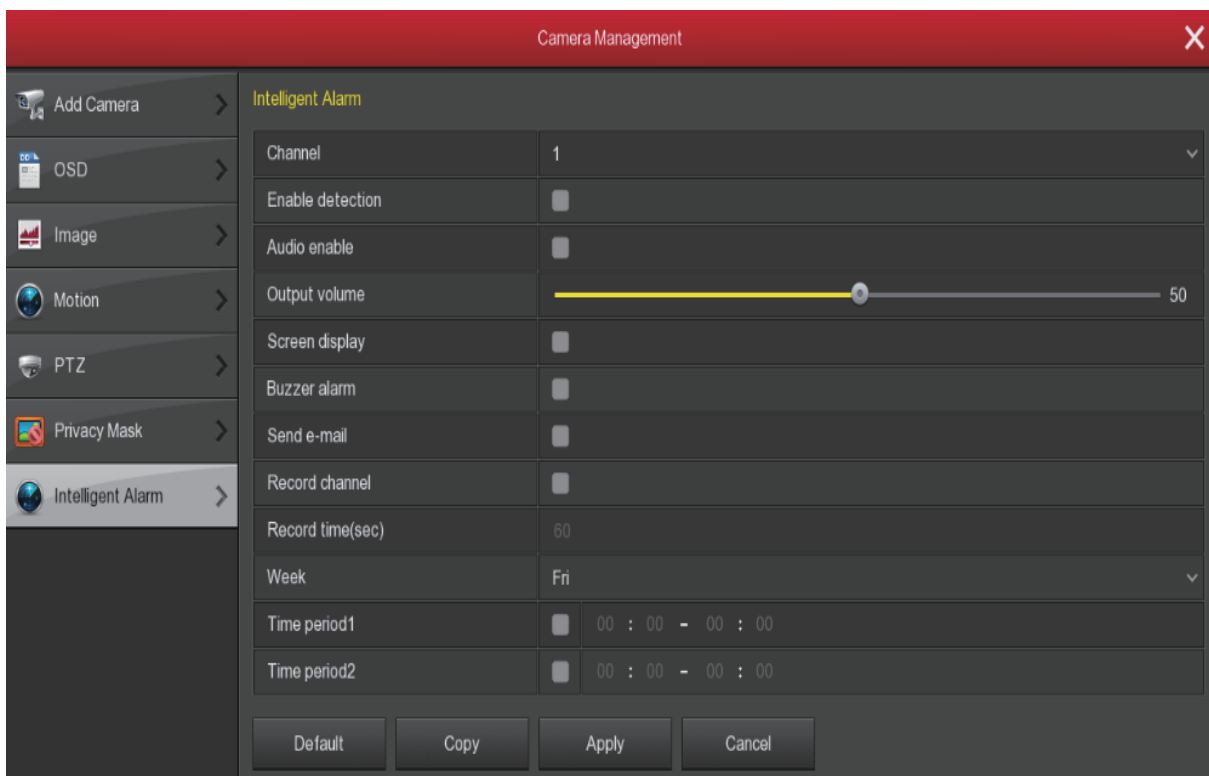
Accedere all'interfaccia "Playback" cliccando su "Playback" dal menu anteprima o da principale, selezionare il canale e cercare il file di registrazione, per riprodurre cio che si desidera.



(Interfaccia Video playback)

Funzione Motion

Fare clic con il tasto destro del mouse sul menu di scelta rapida nell'interfaccia di anteprima NVR e fare clic su Menu → Telecamera → Allarme intelligente per accedere all'interfaccia di impostazione dell'allarme. Selezionare il canale per la telecamera per impostare la configurazione dell'allarme ("Visualizzazione schermo", "Cicalino", "Invia e-mail", "Registra canale", ecc.) E la configurazione dell'ora ("Settimana" e "Periodo di tempo"), quindi fai clic su "Applica" per salvare le impostazioni. Selezionare il canale per la telecamera di allarme sonoro, fare clic su "Abilita rilevamento", "Abilita audio", impostare "Volume di uscita", "Settimana", "Periodo di tempo", quindi fare clic su "Applica" per salvare le impostazioni.

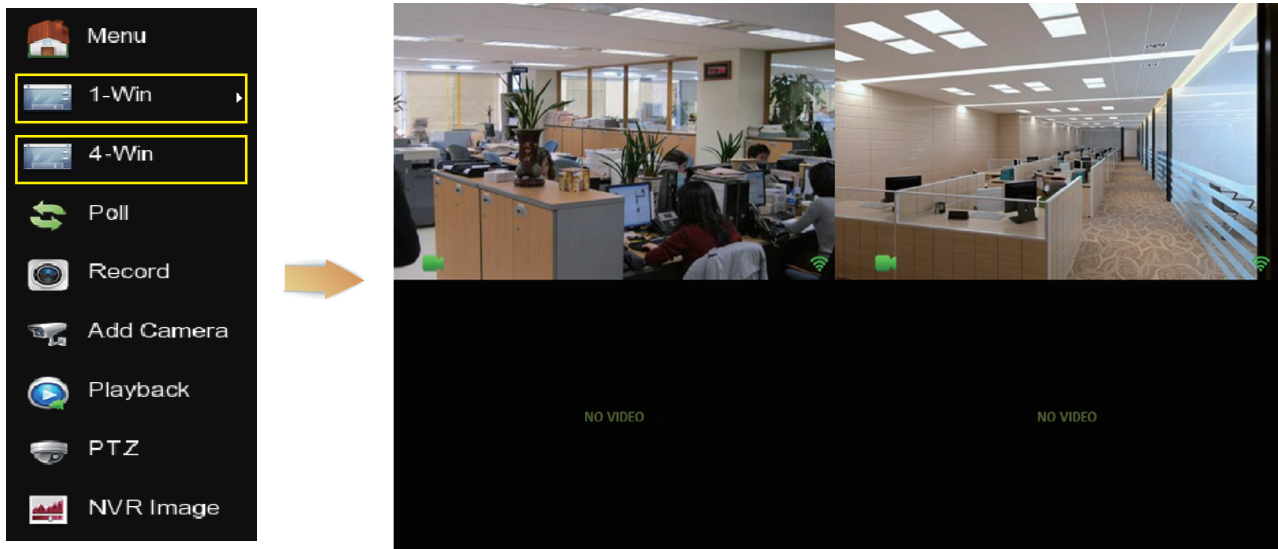


Nota: Per garantire la sicurezza, vietare la trasmissione SSID al termine dell'installazione. Entra nel menu "Configurazione" - "Rete" - "WIFI" - "Avanzate" e seleziona la trasmissione SSID sull'interfaccia.

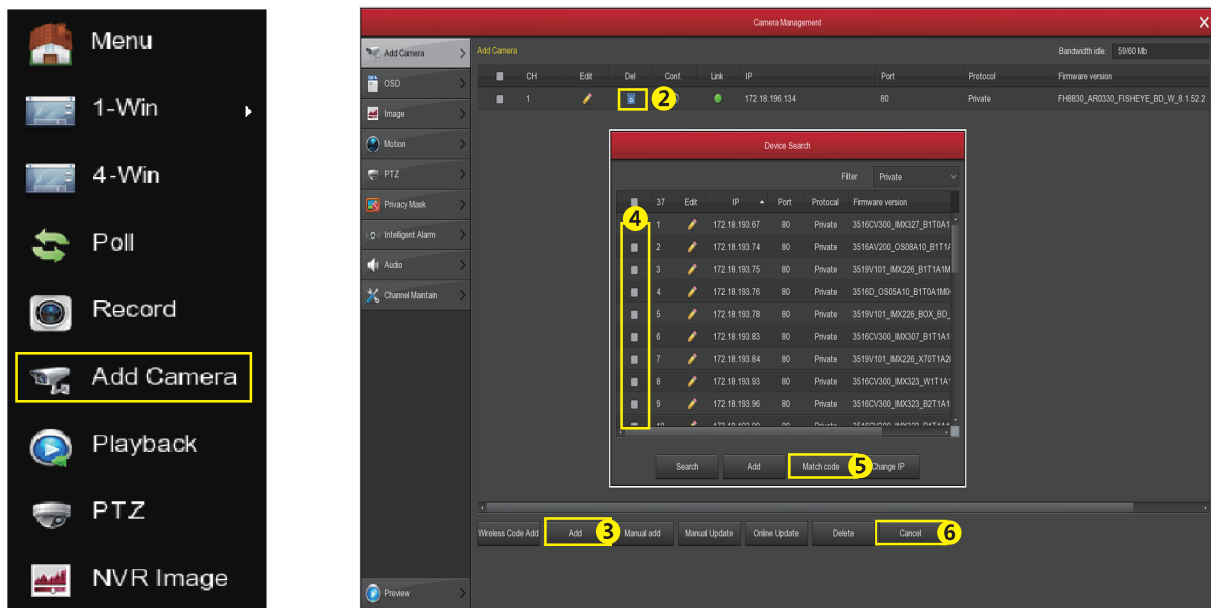
Certify mode	WPA2-PSK
SSID broadcast	<input type="checkbox"/>
Wifi format	802.11bgn
Wifi Channel	Other

Visione Live

1. Accedere all'interfaccia di Live facendo clic sul menu di scelta rapida "1-win" o "4-win". È possibile per aggiungere un singolo canale o una schermata multicanale.



2. Il sistema wireless è accoppiato automaticamente, senza bisogno di alcuna impostazione. Nel caso in cui non venga visualizzata alcuna immagine, si prega di riabbinare i codici i SSID.



Accedi in "Add Camera" e accoppia i codici passo passo:

- ① Elimina tutti i dispositivi aggiunti.
- ② Tieni premuto per 10 sec il tastino di reset in dotazione sulle telecamere .
- ③ Clicca "Add" nell'interfaccia di ricerca dispositivo, automaticamente si avvia la ricerca automatica e compare il sottomenu corrispondente.
- ④ Spunta tutte le telecamere che si desidera aggiungere.
- ⑤ Clicca "Match code".
- ⑥ Clicca su "Annulla" per uscire.

PC accesso tramite LAN

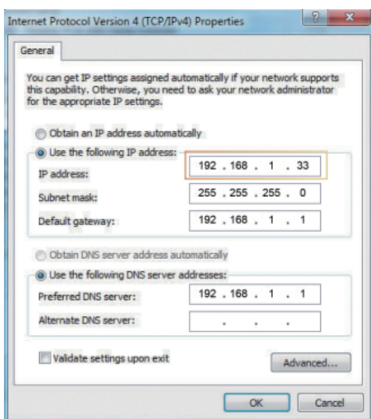
1. Accesso NVR LAN (il PC e l'NVR si devono trovare sullo stesso router)

- ① Assicurarsi che l'NVR e il PC(computer) siano sullo stesso segmento.
- ② Se non è così sarà necessario impostare il PC sullo stesso dell'NVR o viceversa.
- ③ Avviare Internet Explorer e scrivere l'indirizzo dell'NVR per esempio http://172.136.123.88.
- ④ Sull'interfaccia di accesso, accedi all'NVR
(Note: Utente predefinito: "admin", password: "12345").
- ⑤ Visualizzazione live della pagina Web per NVR.

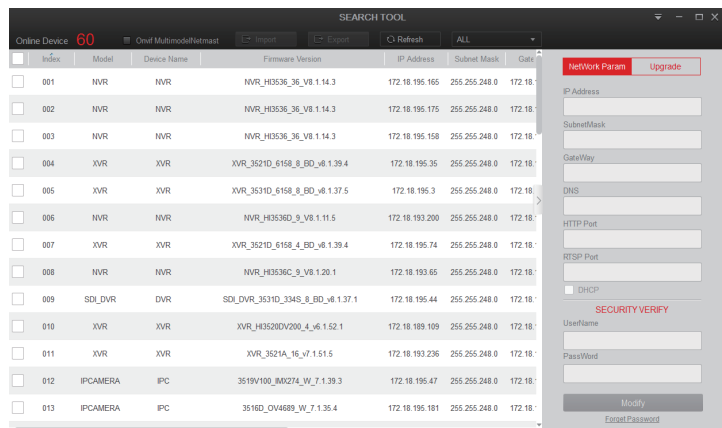
Nell'interfaccia "Live Video", fare clic invece sull'icona "Riproduci" per riprodurre il video.

Note: Nelle immagini sottostanti vi sono le schermate per trovare l'IP del PC e dell'NVR, tramite le impostazioni di Windows e il Search Tool del dispositivo.

(Search Tool)

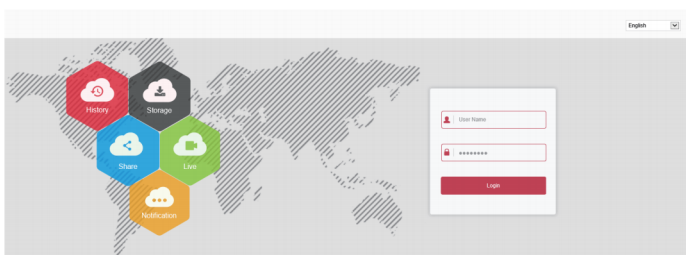


①

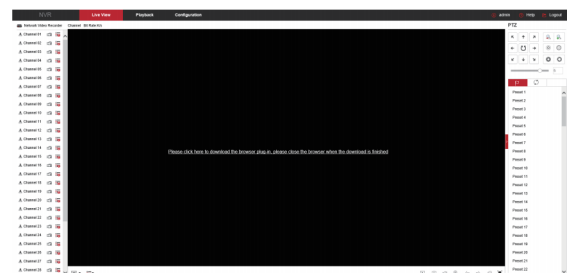


③

(Alla prima connessione scaricare ed installare HsVRWebplugin control)



④



⑤-1



⑤-2

App BitVision

Scarica e installa BitVision sullo smart phone nei seguenti modi:

1. Nello store Android e nell' Apple Store cercare "BitVision" , scaricare e installare.
2. Scansionare i QR code seguenti e scaricare e installare l'applicazione.



Android



ios

3. Scaricare tramite i link sottostanti:

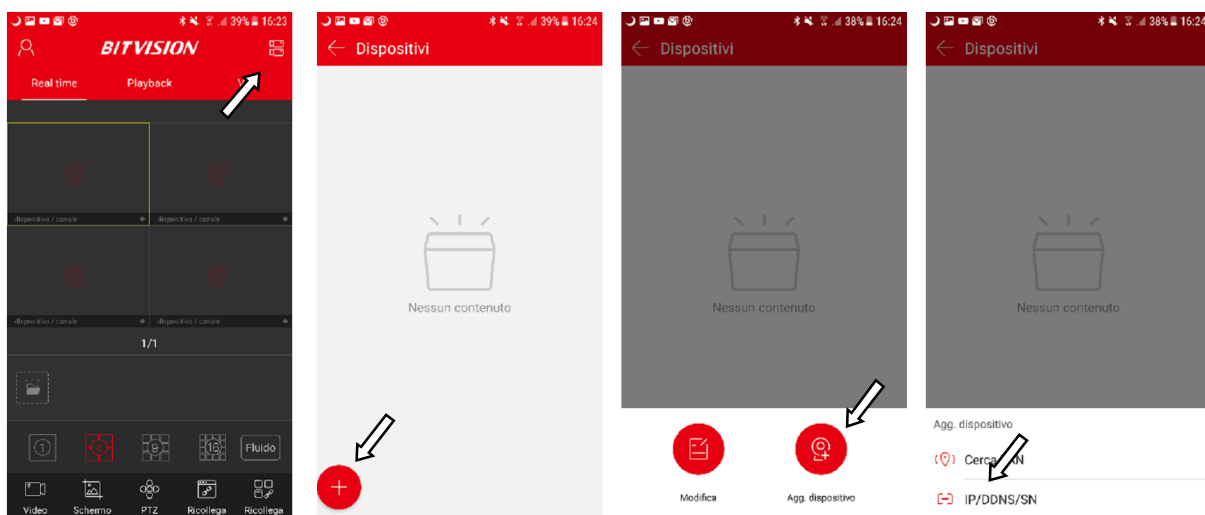
Android App: <https://play.google.com/store/apps/details?id=com.gzch.lsplat.bitdog>

iOS App: <https://itunes.apple.com/app/id1419463554>

Apri BitVision App, segui i seguenti passaggi per aggiungere un dispositivo.

Accesso al DVR senza registrazione dell'account

Aggiungere l'App "BitVision" nei dispositivi Android o iOS dagli Store; Con l'accesso tramite SN login è possibile visualizzare l'anteprima i playback, registrare e fare un screenshot del live video in locale, gestire PTZ, ed altre operazioni. Di seguito la procedure seguendo la freccia in 8 semplici passi:

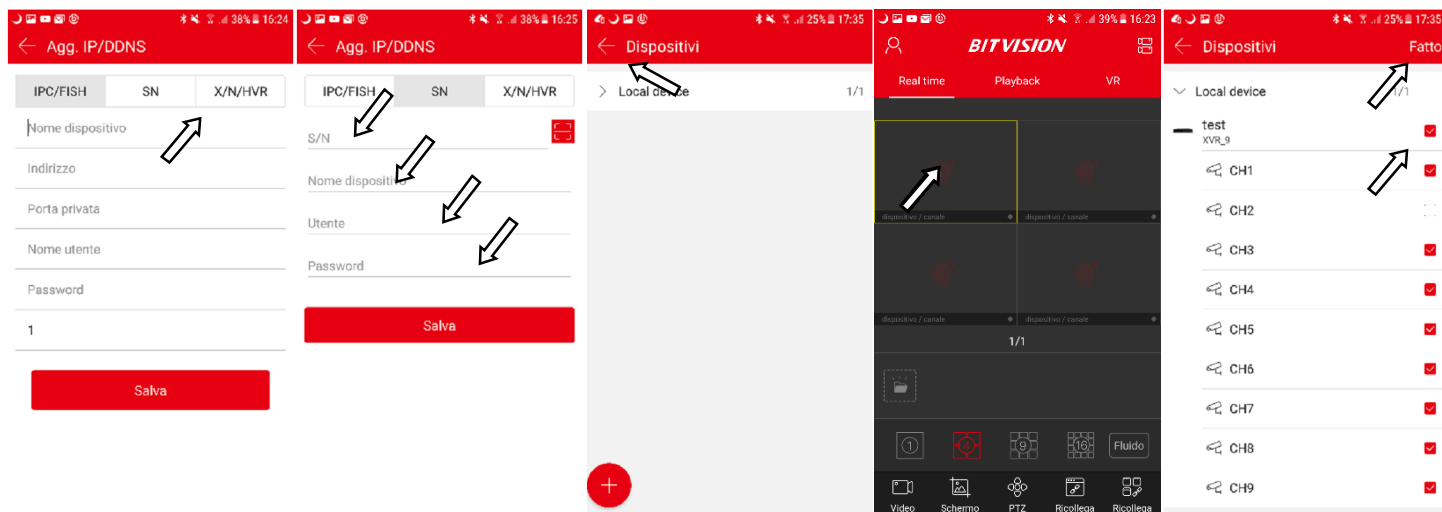


①

②

③

④



⑤

⑥

⑦

⑧

- ① Cliccare in altro a destra
- ② Premere su "+"
- ③ Agg. dispositivo
- ④ Accedere a IP/DDNS/SN
- ⑤ Selezionare SN, Numero Seriale
- ⑥ Inserire i dati del DVR
- ⑦ Cliccare sulla freccia
- ⑧ Premere su uno dei riquadri delle telecamere e nella schermata seguente selezionare le telecamere e premere "Fatto" per visualizzarle.

I dati da inserire al punto ⑥ sono:

- Il numero seriale da leggere e ricopiare o scansionare dal QR code che si trova nella scatola o sotto il DVR
- Scegliere un nome per il dispositivo
- Inserire il nome utente e la password, che di default sono **Utente: admin** e **Password: 12345**

INFORMAZIONE AGLI UTENTI DI APPARECCHIATURE PROFESSIONALI



Ai sensi dell'art. 24 del Decreto Legislativo 14 marzo 2014, n. 49 "Attuazione della Direttiva 2012/19/UE sui rifiuti di apparecchiature elettriche ed elettroniche (RAEE)"

Il simbolo del cassonetto barrato riportato sull'apparecchiatura o sulla sua confezione indica che il prodotto alla fine della propria vita utile deve essere raccolto separatamente dagli altri rifiuti per permetterne un adeguato trattamento e riciclo. In particolare, la raccolta differenziata della presente apparecchiatura professionale giunta a fine vita è organizzata e gestita:

direttamente dall'utente, nel caso in cui l'apparecchiatura sia stata immessa sul mercato prima del 31 dicembre 2010 e l'utente stesso decida di disfarsi dell'apparecchiatura senza sostituirla con una apparecchiatura nuova equivalente ed adibita alle stesse funzioni;

dal produttore, inteso come il soggetto che ha per primo introdotto e commercializzato in Italia o rivende in Italia col proprio marchio l'apparecchiatura nuova che ha sostituito la precedente, nel caso in cui, contestualmente alla decisione di disfarsi dell'apparecchiatura a fine vita immessa sul mercato prima del 31 dicembre 2010, l'utente effettui un acquisto di un prodotto di tipo equivalente ed adibito alle stesse funzioni. In tale ultimo caso l'utente potrà richiedere al produttore il ritiro della presente apparecchiatura entro e non oltre 15 giorni naturali consecutivi dalla consegna della suddetta apparecchiatura nuova;

dal produttore, inteso come il soggetto che ha per primo introdotto e commercializzato in Italia o rivende in Italia col proprio marchio l'apparecchiatura nuova che ha sostituito la precedente, nel caso in cui l'apparecchiatura si immessa sul mercato dopo il 31 dicembre 2010;

Con riferimento alle pile/accumulatori portatili l'utente dovrà conferire tali prodotti giunti a fine vita agli idonei centri di raccolta differenziata predisposti dalle autorità competenti.

L'adeguata raccolta differenziata per l'avvio successivo dell'apparecchiatura e delle pile/accumulatori dismessi al riciclaggio, al trattamento e allo smaltimento ambientalmente compatibile contribuisce ad evitare possibili effetti negativi sull'ambiente e sulla salute e favorisce il reimpiego e/o riciclo dei materiali di cui essi sono composti.

Per rimuovere le pile/accumulatori fare riferimento alle specifiche indicazioni del costruttore: (inserire istruzioni)

Lo smaltimento abusivo di apparecchiature, pile ed accumulatori da parte dell'utente comporta l'applicazione delle sanzioni di cui alla corrente normativa di legge.



Importato da
LIFE ELECTRONICS S.p.A.
VIA RAFFAELE LEONE, 3
95018 RIPOSTO (CT)
<http://www.life-electronics.com>
Made in China

DICHIARAZIONE DI CONFORMITÀ

La società Life Electronics S.p.A dichiara che il tipo di apparecchiatura radio Kit NVR Wireless è conforme alla direttiva 2014/53/UE.

Il testo completo della dichiarazione di conformità UE è disponibile al seguente indirizzo <http://www.lifepoint.it/dc/75.IPH3009K2.pdf>