

Specifiche

Modello	75.AR51135U2W
Sensore	1/3" OV4689+ NVP2475
Effective Picture Elements (HxV)	2560(H)x1440(V)
Risoluzione orizzontale	4.0MP
Illuminazione minima	0.001Lux/F1.2
S/N Ratio	More than 50dB
Scanning System	Progressive
Synchronous System	Internal,Negative
LED IR	24pcs SMD Leds
IR Status	Under 10Lux by PD
IR Power On	PD AUTO Control
Video Output	AHD
Commutazione da cavo	No (SOLO AHD)
UTC	Si
Auto Gain Control	Auto
Alimentazione	DC12V(+/-10%)/350mA
Lente	2.8-12mm
Dimensioni (mm)	Φ120x100
Peso (g)	350
Temperatura di stoccaggio	-30→+60°C RH95%MAX
Temperatura di utilizzo	-10→+50°C RH95%MAX

INFORMAZIONE AGLI UTENTI DI APPARECCHIATURE PROFESSIONALI



Ai sensi dell'art. 24 del Decreto Legislativo 14 marzo 2014, n. 49 "Attuazione della Direttiva 2012/19/UE sui rifiuti di apparecchiature elettriche ed elettroniche (RAEE)"

Il simbolo del cassonetto barrato riportato sull'apparecchiatura o sulla sua confezione indica che il prodotto alla fine della propria vita utile deve essere raccolto separatamente dagli altri rifiuti per permetterne un adeguato trattamento e riciclo. In particolare, la raccolta differenziata della presente apparecchiatura professionale giunta a fine vita è organizzata e gestita:

- direttamente dall'utente, nel caso in cui l'apparecchiatura sia stata immessa sul mercato prima del 31 dicembre 2010 e l'utente stesso decida eliminarla senza sostituirla con una apparecchiatura nuova equivalente ed adibita alle stesse funzioni;
- dal produttore, inteso come il soggetto che ha per primo introdotto e commercializzato in Italia o rivende in Italia col proprio marchio l'apparecchiatura nuova che ha sostituito la precedente, nel caso in cui, contestualmente alla decisione di disfarsi dell'apparecchiatura a fine vita immessa sul mercato prima del 31 dicembre 2010, l'utente effettui un acquisto di un prodotto di tipo equivalente ed adibito alle stesse funzioni. In tale ultimo caso l'utente potrà richiedere al produttore il ritiro della presente apparecchiatura entro e non oltre 15 giorni naturali consecutivi dalla consegna della suddetta apparecchiatura nuova;
- dal produttore, inteso come il soggetto che ha per primo introdotto e commercializzato in Italia o rivende in Italia col proprio marchio l'apparecchiatura nuova che ha sostituito la precedente, nel caso in cui l'apparecchiatura si immessa sul mercato dopo il 31 dicembre 2010;

L'adeguata raccolta differenziata per l'avvio successivo dell'apparecchiatura dismessa al riciclaggio, al trattamento e allo smaltimento ambientalmente compatibile contribuisce ad evitare possibili effetti negativi sull'ambiente e sulla salute e favorisce il reimpiego e/o riciclo dei materiali di cui è composta l'apparecchiatura.

Lo smaltimento abusivo del prodotto da parte dell'utente comporta l'applicazione delle sanzioni di cui alla corrente normativa di legge.

LIFE Electronics S.p.A. ha scelto di aderire a **Consorzio ReMedia**, un **primario Sistema Collettivo** che garantisce ai consumatori il **corretto trattamento e recupero dei RAEE** e la **promozione di politiche orientate alla tutela ambientale**.



Note:

- Assicurarsi che la temperatura operativa e l'ambiente di utilizzo della telecamera siano idonei. Evitare di utilizzare la telecamera a temperature troppo alte o troppo basse. La temperatura operativa dovrebbe essere compresa in un range di -10°C-50°C. (Il range di temperatura raccomandato dovrebbe essere di -5°C-40°C)
- Non esporre la telecamera alla luce diretta dei raggi solari o ad altri oggetti luminosi, poiché potrebbe danneggiarsi il sensore.
- Non montare la telecamera vicino a fonti di calore o radiatori.

Importato da: **LIFE ELECTRONICS S.p.A.**
Via Raffaele Leone, 3 - Riposto (CT)
www.life-electronics.com
Made in China



75.AR51135U2W

Telecamera AHD 4Mpx 2560x1440px



Nota:

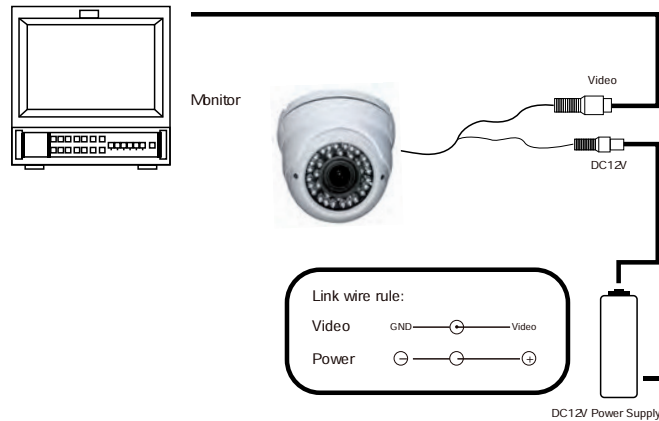
Prima di alimentare la telecamera leggere con attenzione questo manuale

Non smontare per nessun motivo la telecamera. Se la telecamera non funziona correttamente contattare il servizio tecnico.

Funzioni Menu OSD (Solo tramite UTC)

MAIN MENU	LENS	MANUAL/DC		
	EXPOSURE	SHUTTER	1/1000,1/2000,1/5000,1/10000,1/50000,X2,X4,X6,X8,X10,X15,X20,X25,X30	
		AGC	0-15	
		BRIGHTNESS	0-100	
		D-WDR	OFF/ON	
	WHITE BAL	ATW/AWC→SET/INDOOR/OUTDOOR/MANUAL/AWB		
	DAY & NIGHT	EXT	D→N(DELAY)/N→D(DELAY)	
		AUTO	D→N(AGC)/D→N(DELAY)/N→D(AGC)/N→D(DELAY)	
		COLOR		
		B/W	IR SMART ON/OFF	
	NR	2DNR		
	SPECIAL	MIRROR	OFF/MIRROR/V FLIP/ROTATE	
		DPC	OFF	
			ON	AGC LEVEL
				LEVEL
			POS/SIZE	
			START	
			DPC VIEW	OFF/ON
		WHITE DPC	LEVEL	0-60
			AGC	0-14
LANGUAGE		ENG/CHN1/CHN2/GER/FRA/ITA/SPA/POL/RUS/POR/NED/TUR		
ADJUST	SHARPNESS	OFF		
		AUTO	LEVEL START AGC END AGC	
	MONITOR	GAMMA	USER 0,45 1,00	
		BLUE GAIN	0-100	
		RED GAIN	0-100	
	LSC	ON/OFF		
OUTPUT MODE	FORMAT	AHD		
	VIDEO OUT	PAL /NTSC		
	NRT	OFF/ON		

COLLEGAMENTI



Configurazione UTC su HVR LIFE 75.61xx

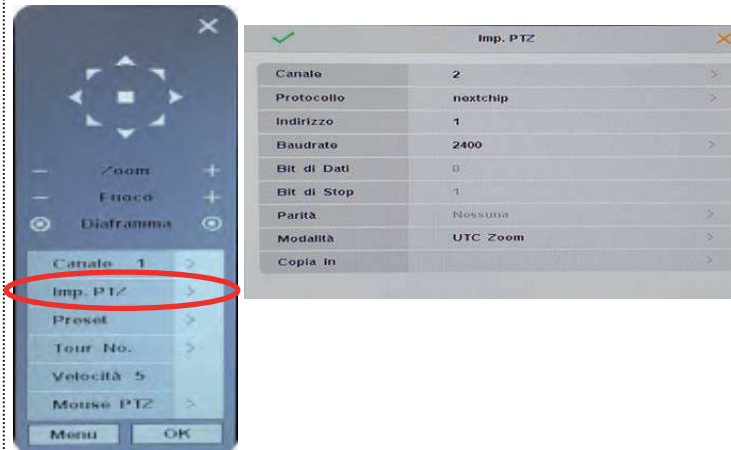
Accedere al pannello di comando PTZ del DVR sul canale video a cui è connessa la telecamera.

Cliccare su Impostazione PTZ > Selezionare modalità UTC Zoom > Confermare cliccando sul tasto

Cliccare su protocollo > Selezionare NEXTCHIP > Confermare cliccando sul tasto

Tramite il pannello di comando PTZ, accedere al menù OSD della telecamera cliccando il tasto Menù.

Per la gestione del menù OSD della telecamera utilizzare la Crociera ed il tasto OK del pannello di comando PTZ.



Introduzione:

Per evitare incendi o shock elettrici non esporre l'unità all'umidità per un lungo periodo di tempo.

Il simbolo a lato allerta l'utente della presenza di importanti operazioni o servizi di manutenzione indicati nel presente manuale.

Il simbolo indica la presenza di parti elettroniche ad alto voltaggio che potrebbero causare shock elettrici se accidentalmente toccate.

ATTENZIONE NON APRIRE

RISCHIO DI SCARICHE ELETTRICHE

ATTENZIONE:
 PER PREVENIRE RISCHI DI SCARICHE ELETTRICHE E PERICOLI D'INCENDIO, NON ESPORRE QUESTO PRODOTTO ALLA PIOGGIA, ALL'ACQUA IN GENERE, ALL'UMIDITÀ E NON RIMUOVERE IL COPERCHIO. QUESTA PARTE NON CONTIENE COMPONENTI DI MANUTENZIONE. RIVOLGERSI ESCLUSIVAMENTE A PERSONALE TECNICO QUALIFICATO.

PROBLEMI E SOLUZIONI

1. Nessun segnale video

Potrebbe essere un problema di segnale video quindi si consiglia di verificare il corretto valore di alimentazione e la polarità. Verificare nel contempo che tutti i cavi di connessione video siano connessi correttamente.

2. La qualità dell'immagine è scadente e presenta interferenze.

Potrebbe essere causato da rumori e disturbi provenienti dall'AC. Sarà necessario quindi inserire un filtro AC per risolvere il problema. Verificare a sua volta il monitor e la strumentazione utilizzata.

3. Il colore di sfondo dell'immagine cambia continuamente.

Le lampade a fluorescenza causano campi elettromagnetici e quindi variazioni di colore.

Questo è un normale fenomeno della telecamera. Ridurre il numero delle lampade fluorescenti o incrementando la distanza tra la telecamera e le lampade potrebbe risolvere il problema. Utilizzando un alimentatore esterno sinc. potrebbe ugualmente risolvere il problema.

4. L'immagine non è regolare

La tensione di alimentazione è instabile. Il cavo di connessione è connesso in maniera errata o possiede un valore elevato di impedenza.