

# LIFE®

## XVR 5 in 1 Serie

75.AHD70/71 4/8/16 ch



### *Manuale di prima installazione*

[www.lifevideocontrollo.it](http://www.lifevideocontrollo.it)

utente: admin  
password:12345

# 1. Informazioni

Il manuale seguente riguarda gli XVR serie 75.AHD70xx e 75.AHD71xx. Questo manuale potrebbe contenere informazioni non perfettamente coerenti alle funzioni dei prodotti o alle operazioni che su di essi si devono effettuare, in tal caso seguire le istruzioni del manuale completo scaricabile dall'area "Download" del sito <http://www.lifevideocontrollo.it>

## 2. Precauzioni di sicurezza

- L'apparecchio deve essere installato in un luogo ben ventilato e lontano da fonti di calore.
- Non coprire i fori di areazione per evitare il surriscaldamento.
- L'apparecchio va montato in orizzontale ed evitare che sia soggetto a vibrazioni.
- Tenere il dispositivo in un luogo asciutto per evitare corto circuiti.
- Il dispositivo non è impermeabile.
- Non posizionare carichi pesanti sul dispositivo.
- Durante l'installazione o quando si effettua un intervento sul prodotto si prega di staccare l'alimentazione.
- Alla fine della propria vita utile l'apparecchio deve essere smaltito separatamente dagli altri rifiuti.

# 3. Installazione Hard disk

NOTE:

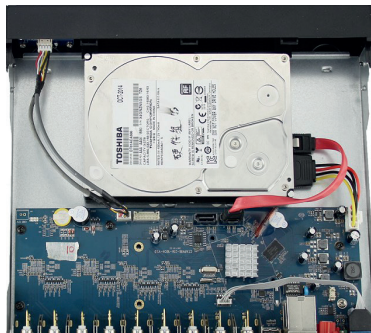
1. Utilizzare per gli XVR soltanto hard disk SATA si raccomanda l'utilizzo di prodotti specifici per videosorveglianza. Effettuare l'installazione dell'HDD soltanto a XVR spento con alimentazione scollegata.
2. Di seguito le fasi di installazione dell' Hard Disk:

## 3.1 Installazione Hard disk

(1) Svitare le viti e rimuovere il pannello superiore.



(2) Allineare l'hard disk ai fori del pannello inferiore, e fissare le viti.



(3) Connettere il cavo dati e quello di alimentazione dell'hard disk.



(4) Riposizionare il coperchio ed avvitare le viti.



## 4. Pannello posteriore

### 4.1 XVR descrizione ingressi e uscite



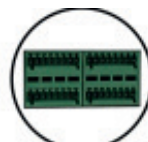
RJ45 Ethernet



RS485 per gestione telecamere PTZ



USB mouse/Pen Drive



Ingressi allarmati



HDMI: uscita video



Interruttore On/Off



VGA: uscita video



connettore DC 12V



Audio  
A-IN ingresso audio  
A-OUT uscita audio



connettore AC  
110V-240V

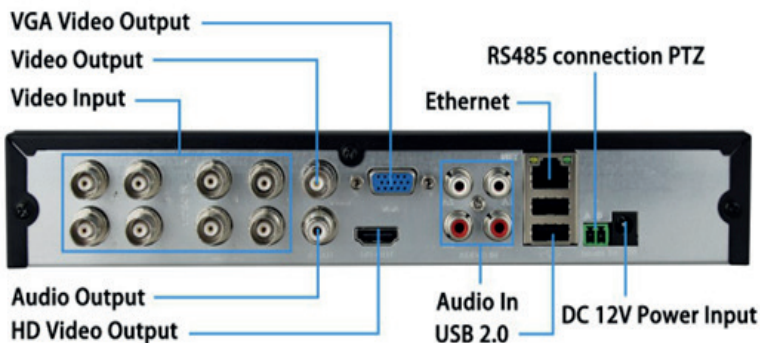


eSATA per hard disk



Ingresso BNC  
V-IN ingresso video  
V-OUT uscita video

## 4.2 Pannello posteriore



## 5. Operazioni di base

### 5.1 Avvio

Assicurarsi che l'alimentatore rispetti la tensione richiesta dal dispositivo e verificare che il cavo sia connesso correttamente all'XVR.

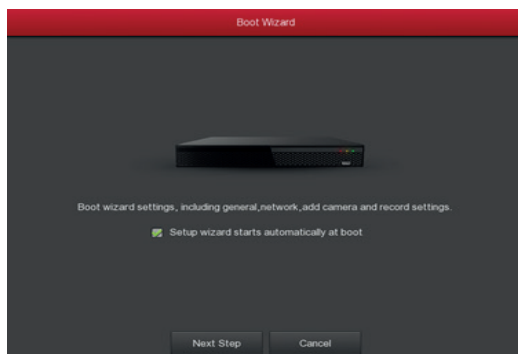


Assicurarsi che la tensione di ingresso corrisponda al consumo dell'XVR. Collegare il dispositivo al monitor. Accendere il dispositivo cliccando sullo interruttore, così da avviare il dispositivo e quindi attendere l'apertura della configurazione assistita.

## 5.2 All'avvio "Configurazione assistita"

All'accensione del DVR di default si avvia il "boot wizard" che facilita la configurazione del dispositivo.

Step 1: Cliccare su "Step successivo"

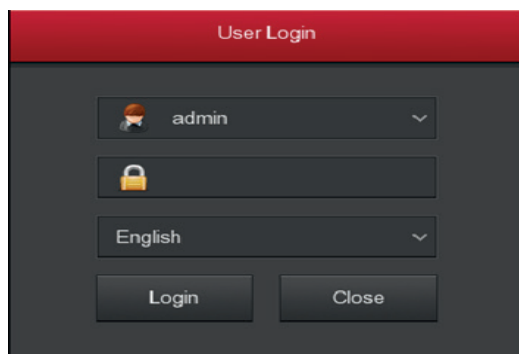


Step 2: Inserire i dati di accesso

**utente: admin**

**password: 12345**

selezionare la lingua desiderata :



Step 3: Inseriti i dati l'XVR consiglierà di modificare la password per inserirne una personale, premere "modifica", e si aprirà l'immagine seguente.

Modify password

User name	admin
New password	
Confirm	

Warning: The password must not be less than 8 bits and contain at least one digit and letter!

Please set security issue

Security issue1	Please select issue	▼
Answer1		
Security issue2	Please select issue	▼
Answer2		
Security issue3	Please select issue	▼
Answer3		

Warning: Forget the security issue and don't have key file, need to return the equipment to the factory.

Inserire la password di almeno 8 caratteri tra numeri e lettere e confermarla.

Step:4 Nelle impostazioni generali sarà possibile impostare i parametri di base come lingua, orario, formato video ecc.

General

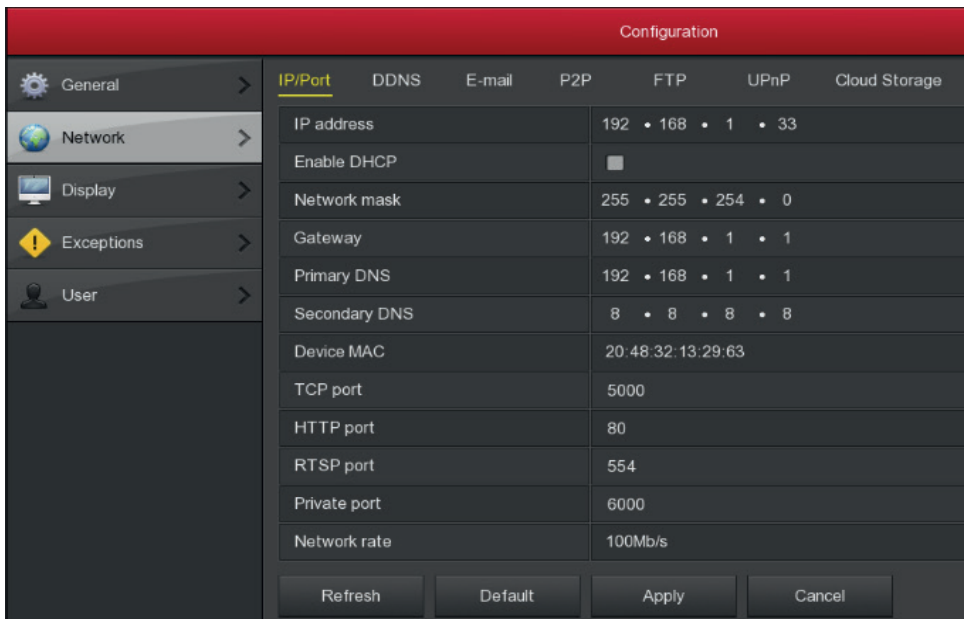
Device setting    Date

Language	English	▼
Record mode	Overwrite	▼
Record days	No limit	▼
Video standard	PAL	▼
Standby time(min)	10	
Device name	XVR	

## 5.3 Impostazioni di Rete

Dopo aver connesso il dispositivo tramite cavo LAN, assicurarsi che i parametri siano coerenti con quelli della rete principale. Di default l'XVR è con il **DHCP abilitato**, se necessario i parametri possono essere impostati. Selezionare: "Menu > Configurazione > Rete".

Il primo rigo indica l'indirizzo IP dell'XVR. Con l'indirizzo IP è possibile accedere al dispositivo tramite browser utilizzando Internet Explorer.



The screenshot shows the 'Configuration' menu with 'Network' selected. The 'IP/Port' tab is active, displaying various network parameters. The 'Enable DHCP' option is currently disabled, indicated by a grey square. The interface includes a sidebar with navigation options: General, Network, Display, Exceptions, and User. At the bottom, there are four buttons: Refresh, Default, Apply, and Cancel.

IP/Port	DDNS	E-mail	P2P	FTP	UPnP	Cloud Storage
IP address				192 • 168 • 1 • 33		
Enable DHCP				<input type="checkbox"/>		
Network mask				255 • 255 • 254 • 0		
Gateway				192 • 168 • 1 • 1		
Primary DNS				192 • 168 • 1 • 1		
Secondary DNS				8 • 8 • 8 • 8		
Device MAC				20:48:32:13:29:63		
TCP port				5000		
HTTP port				80		
RTSP port				554		
Private port				6000		
Network rate				100Mb/s		

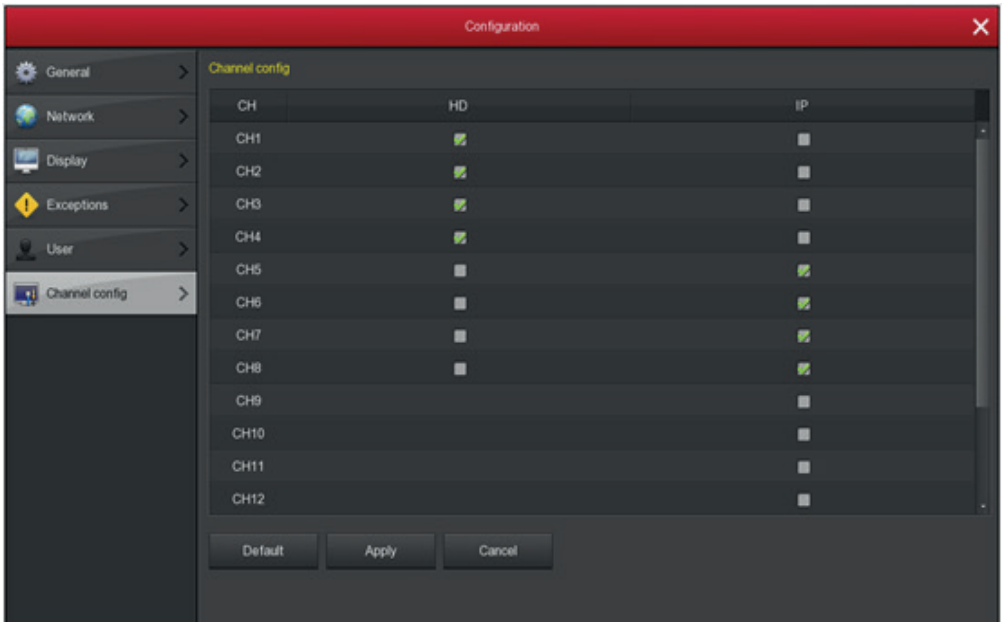
## 5.4 Configurazione canale

Step 1: Selezionare "Menu > Configurazione > Configurazione canale".

Step 2: Selezionare la modalità di ingresso canale desiderato

Step 3: Cliccare su "Applica > Conferma", l'XVR si riavvierà con le nuove impostazioni.





NOTE:

1. Il segnale di accesso effettivo viene controllato con la modalità segnale.
2. La selezione può essere IP o AHD. I canali in modalità AHD possono ricevere il segnale in TVI / CVBS / AHD / CVI.
3. Nell'interfaccia di anteprima, se il canale è in HD (TVI/CVBS/AHD/CVI) ed è senza ingresso video, nel display appare la scritta "HD VIDEO"; quando non vi è invece segnale su un ingresso di telecamere IP, sul display apparirà la scritta "NO CONFIG". Quando non c'è alcuna fonte di immagine, sul canale si visualizzerà la scritta "NO VIDEO".

## 5.5 Installazione e configurazione canali IP



Prima di accedere e configurare le telecamere assicurarsi che esse siano connesse alla rete e che abbiano indirizzi compatibili con la rete stessa.


Step 1: Seleziona "Menu>Camera>Agg. Camera"

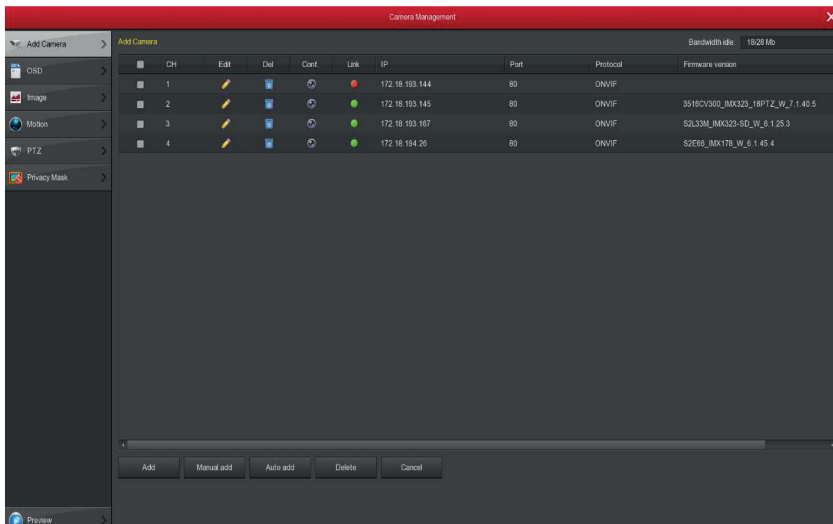
Step 2: Ci sono 2 modi per aggiungere le telecamere.

**Automatico**, permette dopo aver scansionato la rete, di selezionare le telecamere rilevate come ONVIF e aggiungerle nei canali dell'XVR. La funzione "auto agg." scansiona tutte le telecamere e ne modifica l'indirizzo IP.

**Manuale** inserendo i parametri di rete della telecamera e i dati di accesso.

Step 3: una volta aggiunta la telecamera il simbolo "  " indica il corretto funzionamento; in caso contrario, selezionare l'obiettivo "  " per modificare i parametri della telecamera.

Step 4: Cliccare sulla "  " per cambiare le informazioni relative al canale in uso.



## 5.6 Impostazioni di registrazione

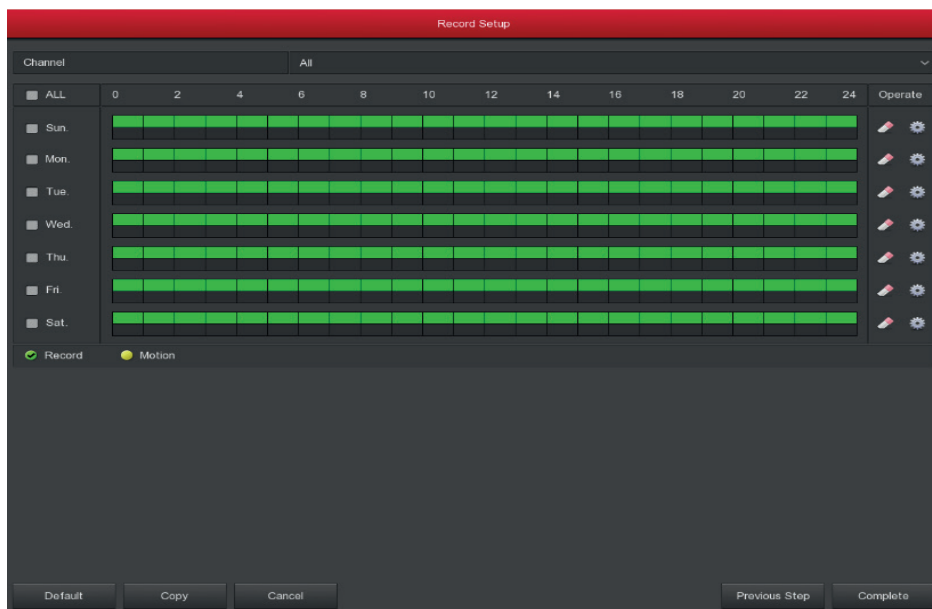
L'XVR è impostato di default per registrare 24/24 ore su tutti i canali.

Step 1: "Menu> Registrazione

Step 2: Selezionare il canale da registrare, il periodo di registrazione può essere impostato in 2 modi.

- Usando il mouse selezionando i riquadri corrispondenti agli orari verdi per la registrazione in continua e giallo per la registrazione in motion.

- O cliccando su "  " ed impostare la schedulazione.

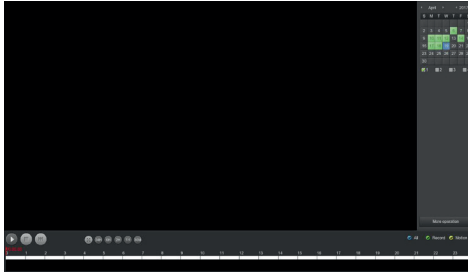


Questa è l'ultima schermata della configurazione guidata premere su "Completa" per accedere all'anteprima delle telecamere.

## 5.8 Riproduzione

Step 1: Seleziona "Menu>Riproduzione"

Step 2: Selezionare la data il canale ed individuare l'orario prima di premere "Play"



## 5.9 Backup

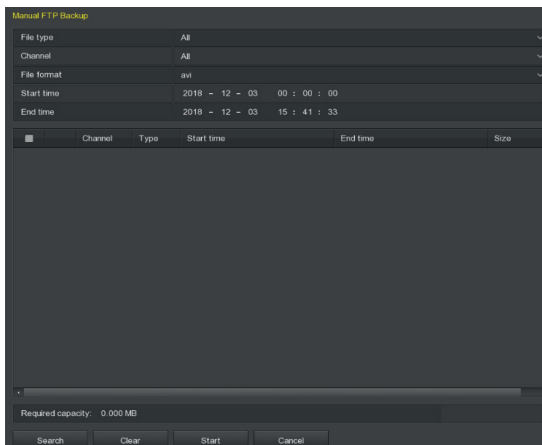
Step 1: Inserire una Pendrive nella porta USB

Step 2: Selezionare "Menu>Esportare"

Step 3: Selezionare il tipo di file, il canale e la data di inizio e di fine del periodo di tempo che si vuole controllare.

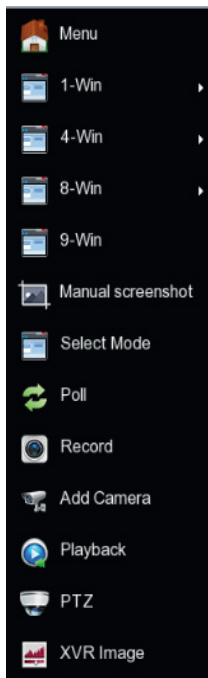
Step 4: Premere su "Rileva" per visionare i vari pacchetti di registrazioni

step 5: Premere "Iniziare" per avviare il trasferimento.



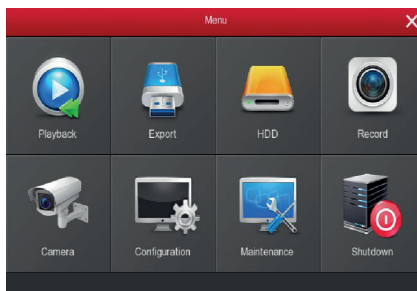
## Menu rapido

Cliccare con il tasto destro del mouse sulla schermata di anteprima



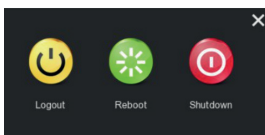
## Menu Generale

Scegliere "Menu" da menu rapido



## Menu Spegimento

Cliccare "Menu > Spegimento"



## 6.Applicazione App su dispositivo mobile

### Step 1: Scaricare e installare App

Scansionare il QR code per il vostro dispositivo Android o iOS per la installazione dell'App "BitVision"

Android




iOS

### Step 2: Login Account

Aprire l'App ed effettuare il Login dopo essersi registrati. Aprire il menu "Gestione Dispositivi"  e cliccare su 

### Step 3: Aggiungere Dispositivo

Cliccare su  e su "Agg. SN". Scansionare il QR code che si trova

sull'XVR, inserendo user e PW (di default admin / 12345) e la Captcha anch'essa inserita nell'adesivo che si trova sotto il DVR.

### Step4: Real time (Anteprima Live)

Cliccare su un schermata per accedere alla categoria, selezionare il dispositivo ed il canale che da quel momento sarà visionato in quella posizione.

### Step5: Playback (Riproduzione)

In Playback è possibile riprodurre le registrazioni (se si è forniti di una buona connessione), cliccare sullo schermo scegliere la telecamera da visionare e il periodo interessato , muovere il cursore per l'orario esatto.

Il manuale completo dell'App è scaricabile dal sito

[www.lifevideocontrollo.it](http://www.lifevideocontrollo.it)

# 7. Operazioni WEB

## 7.1 Accesso

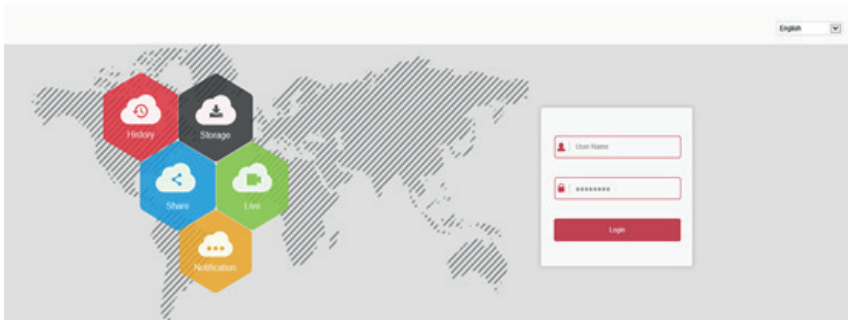
Se l'XVR è collegato alla stessa rete di un PC, è possibile gestire il DVR con la sua interfaccia WEB.

Step 1: Digitare l'indirizzo IP dell'XVR per accedere all'interfaccia assicurarsi di aver attivato i controlli ActiveX.

Step 2: Aprire il browser Internet Explorer, selezionare. Impostazioni > Opzioni Internet > Sicurezza > Livello personalizzato > Controllo ActiveX e plug-in, attivare tutte le opzioni.

Step 3: Digitare nella barra di Internet Explorer (solo in questo browser) l'indirizzo IP del XVR per fare l'accesso.

Step 4: Entrare nel dispositivo digitando user name (default è "admin"), e la password (default è "12345"), e cliccare "Login".



## 7.2 Interfaccia WEB

Per accedere all'interfaccia al primo accesso verrà richiesto dal Browser l'autorizzazione all'installazione dei plugin acconsentire e sarà possibile visionare le telecamere in live o riprodurre la registrazione. Dal Web si possono anche eseguire operazioni quali impostazioni di sistema, di rete, archiviazione, riproduzione, download, aggiornamento, manutenzione e ripristino delle impostazioni di fabbrica.

## **INFORMAZIONE AGLI UTENTI DI APPARECCHIATURE PROFESSIONALI**

Ai sensi dell'art. 24 del Decreto Legislativo 14 marzo 2014, n. 49 "Attuazione della Direttiva 2012/19/UE sui rifiuti di apparecchiature elettriche ed elettroniche (RAEE)". Il simbolo del cassonetto barrato riportato sull'apparecchiatura o sulla sua confezione indica che il prodotto alla fine della propria vita utile deve essere raccolto separatamente dagli altri rifiuti per permetterne un adeguato trattamento e riciclo. In particolare, la raccolta differenziata della presente apparecchiatura professionale giunta a fine vita è organizzata e gestita:

direttamente dall'utente, nel caso in cui l'apparecchiatura sia stata immessa sul mercato prima del 31 dicembre 2010 e l'utente stesso decida di disfarsi della apparecchiatura senza sostituirla con una apparecchiatura nuova equivalente ed adibita alle stesse funzioni; dal produttore, inteso come il soggetto che ha per primo introdotto e commercializzato in Italia o rivende in Italia col proprio marchio l'apparecchiatura nuova che ha sostituito la precedente, nel caso in cui, contestualmente alla decisione di disfarsi dell'apparecchiatura a fine vita immessa sul mercato prima del 31 dicembre 2010, l'utente effettui un acquisto di un prodotto di tipo equivalente ed adibito alle stesse funzioni.

In tale ultimo caso l'utente potrà richiedere al produttore il ritiro della presente apparecchiatura entro e non oltre 15 giorni naturali consecutivi dalla consegna della suddetta apparecchiatura nuova; dal produttore, inteso come il soggetto che ha per primo introdotto e commercializzato in Italia o rivende in Italia col proprio marchio l'apparecchiatura nuova che ha sostituito la precedente, nel caso in cui l'apparecchiatura si immessa sul mercato dopo il 31 dicembre 2010; Con riferimento alle pile/accumulatori portatili l'utente dovrà conferire tali prodotti giunti a fine vita agli idonei centri di raccolta differenziata predisposti dalle autorità competenti.

L'adeguata raccolta differenziata per l'avvio successivo dell'apparecchiatura e delle sanzioni di cui alla corrente normativa vigente.



**Importato da**  
**LIFE ELECTRONICS S.p.A.**  
**VIA RAFFAELE LEONE,**  
**395018 RIPOSTO (CT)**  
**<http://www.life-electronics.com>**  
**Made in China**