

Manuale d'uso

Nota: Prima di alimentare la telecamera leggere con attenzione questo manuale

Non smontare per nessun motivo la telecamera. Se la telecamera non funziona correttamente contattare il servizio tecnico.



N.B. La foto è solo rappresentativa

Introduzione



Per evitare incendi o shock elettrici non esporre l'unità all'umidità per un lungo periodo di tempo.



Il simbolo a lato allerta l'utente della presenza di importanti operazioni o servizi di manutenzione indicati nel presente manuale.



Il simbolo indica la presenza di parti elettroniche ad alto voltaggio che potrebbero causare shock elettrici se accidentalmente toccate.

	ATTENZIONE NON APRIRE RISCHIO DI SCARICHE ELETTRICHE	
<p>ATTENZIONE: PER PREVENIRE RISCHI DI SCARICHE ELETTRICHE E PERICOLI D'INCENDIO, NON ESPORRE QUESTO PRODOTTO ALLA PIOGGIA, ALL'ACQUA IN GENERE, ALL'UMIDITÀ E NON RIMUOVERE IL COPERCHIO. QUESTA PARTE NON CONTIENE COMPONENTI DI MANUTENZIONE. RIVOLGERSI ESCLUSIVAMENTE A PERSONALE TECNICO QUALIFICATO.</p>		

PROBLEMI E SOLUZIONI

1. Nessun segnale video

Potrebbe essere un problema di segnale video quindi si consiglia di verificare il corretto valore di alimentazione e la polarità. Verificare nel contempo che tutti i cavi di connessione video siano connessi correttamente.

2. La qualità dell'immagine è scadente e presenta interferenze.

Potrebbe essere causato da rumori e disturbi provenienti dall'alimentazione AC. Sarà necessario quindi inserire un filtro AC per risolvere il problema. Verificare a sua volta il monitor e la strumentazione utilizzata.

3. Il colore di sfondo dell'immagine cambia continuamente.

Le lampade a fluorescenza causano campi elettromagnetici e quindi variazioni di colore.

Questo è un normale fenomeno della telecamera. Ridurre il numero delle lampade fluorescenti o incrementando la distanza tra la telecamera e le lampade potrebbe risolvere il problema. Utilizzando un alimentatore esterno sinc. potrebbe ugualmente risolvere il problema.

4. L'immagine non è regolare

La tensione di alimentazione è instabile. Il cavo di connessione è connesso in maniera errata o possiede un valore elevato di impedenza.



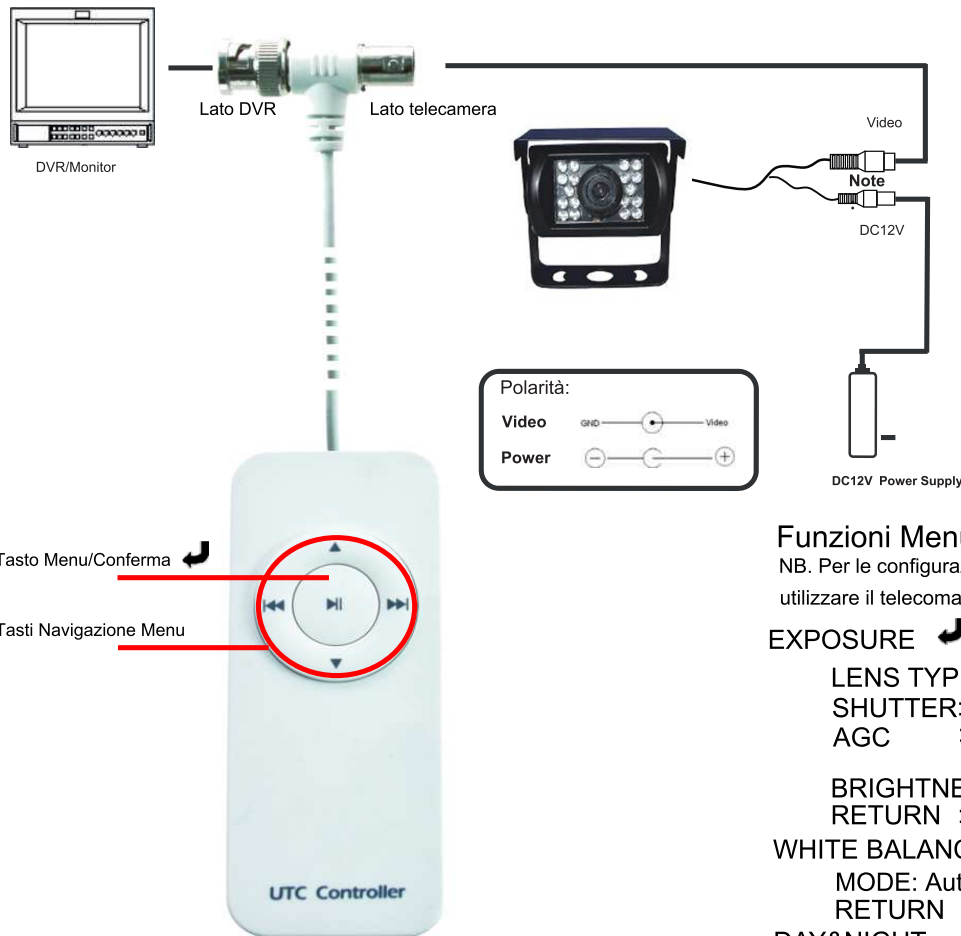
Note:

- Assicurarsi che la temperatura operativa e l'ambiente di utilizzo della telecamera siano idonei. Evitare di utilizzare la telecamera a temperature troppo alte o troppo basse. La temperatura operativa dovrebbe essere compresa in un range di -10°C-50°C. (Il range di temperatura raccomandato dovrebbe essere di -5°C-40°C)
- Non esporre la telecamera alla luce diretta dei raggi solari o ad altri oggetti luminosi, poiché potrebbe danneggiarsi il sensore.
- Non montare la telecamera vicino a fonti di calore o radiatori.

Specifiche

Signal System	PAL System
Image Sensor	1/3" Color Sensor
Effective Pixels	976(H)x496(V)
Resolution	800TVL
Minimum Illumination	0Lux (W/IR) IRLED ON at 2Lux, controlled by a CDS Sensor
Water proof Level	IP65
Synchronizing System	Internal
Scan System	2:1 Interlance
Signal to Noise Ratio	More than 48dB
E. S Speed	Automatic, 1/50(60) sec.~1/100,000sec.
Gamma Control	0.45
Gain Control	Automatic
AWB	Automatic 2,500°K ~9,500°K
Video Output	1Vp-p Composite / 75Ω
IR LED	18IR LEDs
Lens	3,6mm
IR Distance	10-15m
IR LED Power Switchable	CDS Auto Control
Power Supply	12Vdc±10%
Power Consumption	180mA IR ON
Operation Temperature	-10°C~+45°C
Operation Humidity	RH85% or less
Weight	400g

Collegamenti



Importato da: **LIFE ELECTRONICS S.p.A.**
Via Raffaele Leone, 3 - Riposto (CT)
www.life-electronics.com
Made in China



Telecomando opzionale Cod. 75.UTC

Funzioni Menu OSD-UTC

NB. Per le configurazioni da menu OSD è necessario utilizzare il telecomando UTC Cod. 75.UTC

EXPOSURE

LENS TYPE: FIX/IRIS (Lasciare FIX)
SHUTTER: Otturatore Auto - 1/100~1/100000
AGC : Controllo guadagno
HIGH/MIDDLE/LOW/OFF
BRIGHTNESS : Luminosità
RETURN : Ritorno al Menu precedente

WHITE BALANCE

MODE: Auto / Indoor / Outdoor
RETURN : (Ritorno al Menu precedente)

DAY&NIGHT

MODE: SMART (IR) / COLOR / B&W / AUTO
D-N LEVEL : Regola la sensibilità da giorno a notte
N-D LEVEL : Regola la sensibilità da notte a giorno
RETURN : Ritorno al Menu precedente

IMAGE SET

BRIGHTNESS : Luminosità
CONTRAST : Contrasto
COLOR GAIN: Guadagno del colore
SHARPNESS : Nitidezza
NR: Riduzione del rumore video
OFF/LOW/MIDDLE/HIGH
MIRROR : Funzione Specchio H/V/HV
LANGUAGE : Lingua (Inglese / Cinese)
RETURN : Ritorno al menu precedente

FUNC.SET

MOTION : Attiva area rilevazione immagini in movimento

ALARM : ON/OFF

PRIVACY

OFF : Disattivato

ON

COLOR :

Colore area privacy COLOR1/COLOR2/COLOR3

HEIGHT: Altezza area

WIDHT : Larghezza area

LEFT/RIGHT : Sinistra / Destra

TOP/BOTTOM : Sopra / Sotto

SYSTEM SETUP

RESET : Ripristino delle impostazioni di fabbrica

SAVE&EXIT

INFORMAZIONE AGLI UTENTI DI APPARECCHIATURE PROFESSIONALI



Ai sensi dell'art. 24 del Decreto Legislativo 14 marzo 2014, n. 49 "Attuazione della Direttiva 2012/19/UE sui rifiuti di apparecchiature elettriche ed elettroniche (RAEE)"

Il simbolo del cassonetto barrato riportato sull'apparecchiatura o sulla sua confezione indica che il prodotto alla fine della propria vita utile deve essere raccolto separatamente dagli altri rifiuti per permetterne un adeguato trattamento e riciclo.

In particolare, la raccolta differenziata della presente apparecchiatura professionale giunta a fine vita è organizzata e gestita:

- direttamente dall'utente, nel caso in cui l'apparecchiatura sia stata immessa sul mercato prima del 31 dicembre 2010 e l'utente stesso decida eliminarla senza sostituirla con una apparecchiatura nuova equivalente ed adibita alle stesse funzioni;
- dal produttore, inteso come il soggetto che ha per primo introdotto e commercializzato in Italia o rivende in Italia col proprio marchio l'apparecchiatura nuova che ha sostituito la precedente, nel caso in cui, contestualmente alla decisione di disfarsi dell'apparecchiatura a fine vita immessa sul mercato prima del 31 dicembre 2010, l'utente effettui un acquisto di un prodotto di tipo equivalente ed adibito alle stesse funzioni. In tale ultimo caso l'utente potrà richiedere al produttore il ritiro della presente apparecchiatura entro e non oltre 15 giorni naturali consecutivi dalla consegna della suddetta apparecchiatura nuova;
- dal produttore, inteso come il soggetto che ha per primo introdotto e commercializzato in Italia o rivende in Italia col proprio marchio l'apparecchiatura nuova che ha sostituito la precedente, nel caso in cui l'apparecchiatura si immessa sul mercato dopo il 31 dicembre 2010;

L'adeguata raccolta differenziata per l'avvio successivo dell'apparecchiatura dismessa al riciclaggio, al trattamento e allo smaltimento ambientalmente compatibile contribuisce ad evitare possibili effetti negativi sull'ambiente e sulla salute e favorisce il reimpiego e/o riciclo dei materiali di cui è composta l'apparecchiatura.

Lo smaltimento abusivo del prodotto da parte dell'utente comporta l'applicazione delle sanzioni di cui alla corrente normativa di legge.

LIFE Electronics S.p.A. ha scelto di aderire a Consorzio ReMedia, un primario Sistema Collettivo che garantisce ai consumatori il corretto trattamento e recupero dei RAEE e la promozione di politiche orientate alla tutela ambientale.