

UPS OFF-LINE 1500VA/900W

LEGGERE ATTENTAMENTE IL MANUALE PRIMA DELL'USO E TENERE A PORTATA DI MANO PER EVENTUALI CONSULTAZIONI FUTURE

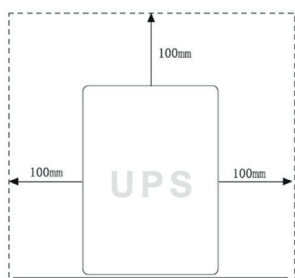
INSTALLAZIONE E USO

Contenuto della confezione

- 1 x UPS
- 1 x Manuale Utente
- 1 x Cavo CEE (Ingresso)
- 2 x Cavo CEE spina-presa (Uscita)

Installazione

Posizionare l'UPS su un'ampia superficie piana, non umida, sufficientemente ventilata ed al riparo da fonti di calore. Lasciare almeno 10cm di spazio libero per lato tra l'UPS ed altri oggetti o pareti adiacenti.



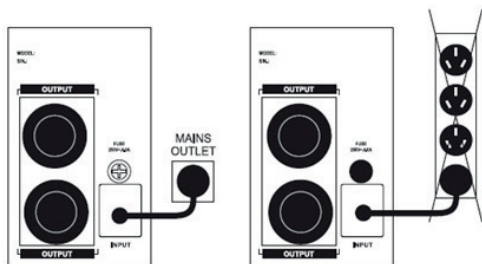
Questo prodotto è stato progettato esclusivamente per uso interno. Le parti inferiori non sono ermeticamente isolate dall'esterno, per cui rispettare le seguenti precauzioni:

- Evitare l'esposizione alla luce diretta del sole
- Evitare l'esposizione a fonti di eccessivo calore
- Tenere lontano da liquidi e umidità
- Evitare il contatto con la polvere



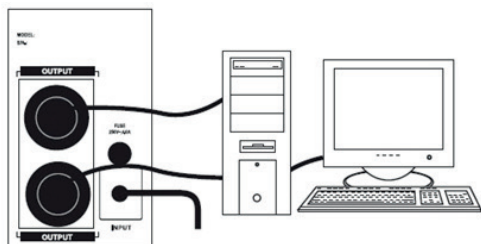
Connessione alla rete elettrica

Collegare il cavo di alimentazione alla rete elettrica, utilizzando esclusivamente una presa dotata di messa a terra. Non collegare il cavo di alimentazione ad una ciabatta o ad una presa multipla, ma collegarlo esclusivamente ad una presa primaria.

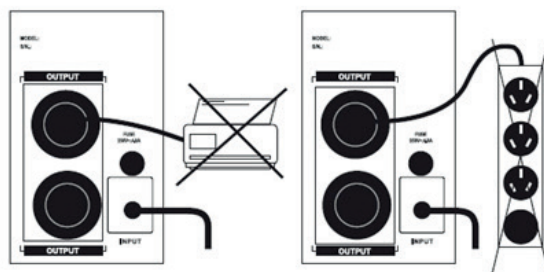


Connessione dell'UPS ai dispositivi

Adesso è possibile connettere all'UPS i dispositivi che si vogliono proteggere, utilizzare le porte IEC presenti sul retro.



Non connettere all'UPS stampanti laser o altri dispositivi diversi da computer e monitor, non collegare all'UPS ciabatte o prese multiple.



Accendere l'UPS tramite il pulsante presente sul pannello frontale, quindi accendere i dispositivi ad esso collegati.

ATTENZIONE:

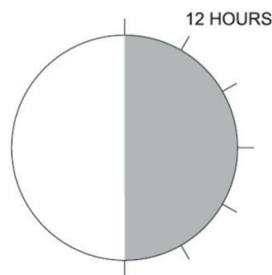
- All'interno del prodotto sono presenti tensioni pericolose per l'uomo, non tentare di smontare l'UPS. In caso di problemi rivolgersi esclusivamente a personale qualificato.
- Se si rende necessaria la sostituzione del fusibile, sostituirlo con uno di uguali dimensioni e specifiche.

Carica della batteria

La batteria potrebbe non essere totalmente carica al momento dell'acquisto, quindi è necessario ricaricarla.

La batteria entra in fase di carica appena l'UPS viene collegato all'alimentazione e acceso, lasciare quindi sotto carica per almeno 12 ore prima dell'uso.

Se il prodotto non viene usato per lungo tempo, la batteria potrebbe scaricarsi. Questo potrebbe compromettere le prestazioni dell'UPS e l'aspettativa di vita della batteria. Anche le fonti di calore possono compromettere la durata della batteria, quindi prestarvi molta attenzione.



INDICATORI DI FUNZIONAMENTO

- Pulsante di accensione

Attivare questo interruttore per accendere l'UPS ed alimentare le utenze ad esso collegate. Azionarlo nuovamente per spegnere l'UPS e togliere corrente alle utenze. L'interruttore è posto sul pannello frontale dell'UPS.

- Indicatore di funzionamento da rete (Luce verde continua)

Le utenze collegate all'UPS sono alimentate dalla rete elettrica, è la condizione di funzionamento normale.

- Indicatore di funzionamento a batteria (Luce rossa continua)

Il buzzer interno emetterà un suono ogni 8 secondi. Le utenze saranno alimentate dalla batteria interna dell'UPS. La durata tipica del funzionamento a batteria è di circa 15-20 minuti quando si va ad alimentare un PC domestico. Questo tempo è strettamente dipendente dall'assorbimento delle utenze collegate all'UPS, potrebbe quindi notevolmente ridursi nel caso in cui fossero collegati grandi monitor o PC ad alte prestazioni.

- Indicatore di batteria quasi scarica (Luce rossa continua)

Il buzzer interno emetterà un suono incessante quando la batteria sarà quasi completamente scarica. Salvare al più presto tutto il lavoro svolto e spegnere le utenze collegate all'UPS.

- NORMAL
- BACKUP

• **Indicatore di sovraccarico**
(Luce gialla lampeggiante)



Il buzzer interno emetterà un suono continuo, ciò vuol dire che l'UPS è sovraccarico. Spegnerlo, rimuovere alcune utenze e riaccenderlo.

SPECIFICHE

Caratteristiche:	
Tensione di ingresso:	145-290V~
Tensione di uscita:	195-255V~
Forma d'onda d'uscita:	PWM/DC
Frequenza d'uscita:	50/60Hz
Batteria:	2x 12V / 9Ah
Autonomia:	Circa 20 minuti (PC 350W + monitor) Circa 40 minuti (PC 150W + monitor)
Uscite:	4 x Presa CEE
Temperatura d'esercizio:	0-45°C
Umidità d'esercizio:	10-90% (senza condensa)
Peso:	11 Kg
Dimensioni (LxHxW):	350x188x120mm

TEST CORRETTO FUNZIONAMENTO

- **TEST BACKUP:** Per testare la modalità backup togliere l'alimentazione dall'UPS e verificare che si accenda il LED indicatore di backup, le utenze collegate all'UPS devono restare accese.
- **TEST ACCENSIONE:** All'accensione del prodotto i led Rosso, Giallo e Verde si accenderanno contemporaneamente per poi spegnersi. Si accenderà quindi un solo LED che indicherà lo stato normale o di backup.
- **SOVRACCARICO:** Se l'UPS permane in condizione di sovraccarico, dopo un tempo predefinito si spegnerà automaticamente per ragioni di sicurezza, rimuovere alcune utenze e riaccenderlo.
- **SPEGNIMENTO PER BATTERIA SCARICA:** Quando la batteria è quasi completamente scarica, l'UPS si spegnerà per preservarne l'integrità.

RISOLUZIONE PROBLEMI

PROBLEMA	POSSIBILE CAUSA	POSSIBILE SOLUZIONE
L'UPS non si accende	L'UPS non è collegato alla rete elettrica ed è sovraccarico	Collegarlo ad una presa di corrente e ridurre il carico
	Il fusibile posteriore è interrotto	Rimuovere alcune utenze e verificare che quelle restanti non siano in cortocircuito, quindi sostituire il fusibile
	La tensione di ingresso è troppo bassa	Controllare la tensione di ingresso ed attendere che si stabilizzi
Il LED rosso resta acceso e si sente un bip ogni 8 secondi	L'UPS è passato in modalità backup a causa di mancanza di corrente nella rete elettrica	Salvare i dati e spegnere il computer in attesa che torni la corrente
Il LED rosso resta acceso e si sente un bip ogni secondo	La batteria è quasi scarica e resta meno di un minuto di autonomia	Spegnere immediatamente il computer e, quando torna la corrente, ricaricare la batteria per almeno 12 ore
Autonomia in Backup minore del dichiarato	Sovraccarico	Rimuovere alcune utenze
	La batteria non è completamente carica	Ricaricare la batteria per almeno 12 ore e ristare l'autonomia

Se il problema non è presente in elenco o non può essere risolto con nessuna delle possibili soluzioni, rivolgersi a personale qualificato.

INFORMAZIONE AGLI UTENTI DI APPARECCHIATURE DOMESTICHE



Ai sensi dell'art. 26 del Decreto Legislativo 14 marzo 2014, n. 49 "Attuazione della Direttiva 2012/19/UE sui rifiuti di apparecchiature elettriche ed elettroniche (RAEE)" e del Decreto Legislativo 188 del 20 novembre 2008.

Il simbolo del cassonetto barrato riportato sull'apparecchiatura o sulla sua confezione indica che il prodotto alla fine della propria vita utile deve essere raccolto separatamente dagli altri rifiuti per permetterne un adeguato trattamento e riciclo.

Si ricorda che le pile/accumulatori devono essere rimosse dall'apparecchiatura prima che questa sia conferita come rifiuto. Per rimuovere le pile/accumulatori fare riferimento alle specifiche indicazioni del costruttore: ([inserire istruzioni](#))

L'utente dovrà, pertanto, conferire gratuitamente l'apparecchiatura e la pila giunta a fine vita agli idonei centri comunali di raccolta differenziata dei rifiuti elettrici ed elettronici, oppure riconsegnarle al rivenditore secondo le seguenti modalità:

- sia pile portatili sia apparecchiature di piccole dimensioni, ovvero con almeno un lato esterno non superiore a 25 cm, è prevista la consegna gratuita senza obbligo di acquisto presso i negozi con una superficie di vendita delle apparecchiature elettriche ed elettroniche superiore ai 400 mq. Per negozi con dimensioni inferiori, tale modalità è facoltativa.
- per apparecchiature con dimensioni superiori a 25 cm, è prevista la consegna in tutti i punti di vendita in modalità 1 contro 1, ovvero la consegna al rivenditore potrà avvenire solo all'atto dell'acquisto di un nuovo prodotto equivalente, in ragione di uno a uno.

L'adeguata raccolta differenziata per l'avvio successivo dell'apparecchiatura e delle pile/accumulatori dismessi al riciclaggio, al trattamento e allo smaltimento ambientalmente compatibile contribuisce ad evitare possibili effetti negativi sull'ambiente e sulla salute e favorisce il reimpiego e/o riciclo dei materiali di cui essi sono composti.

Lo smaltimento abusivo di apparecchiature, pile ed accumulatori da parte dell'utente comporta l'applicazione delle sanzioni di cui alla corrente normativa di legge.

LIFE Electronics S.p.A. ha scelto di aderire a Consorzio ReMedia, un primario Sistema Collettivo che garantisce ai consumatori il corretto trattamento e recupero dei RAEE e la promozione di politiche orientate alla tutela ambientale.

